

สารบัญ

| เรื่อง | หน้า |
|---|------|
| ส่วนที่ ๑ สภาพทั่วไปและข้อมูลพื้นฐาน | |
| ๑.๑ ด้านกายภาพ | ๑ |
| ๑.๒ ด้านการเมืองการปกครอง | ๒ |
| ๑.๓ ประชากร | ๗ |
| ๑.๔ สภาพทางสังคม | ๙ |
| ๑.๕ ระบบบริการพื้นฐาน | ๑๐ |
| ๑.๖ ระบบเศรษฐกิจ | ๑๒ |
| ๑.๗ เศรษฐกิจพอเพียงท้องถิ่น | ๑๓ |
| ๑.๘ ศาสนา ประเพณี วัฒนธรรม | ๑๕ |
| ๑.๙ ทรัพยากรธรรมชาติ | ๑๕ |
| ส่วนที่ ๒ ยุทธศาสตร์องค์กรปกครองส่วนท้องถิ่น | |
| ๒.๑ ความสัมพันธ์ระหว่างแผนพัฒนาด้านมหภาค | ๑๗ |
| ๒.๒ ยุทธศาสตร์ขององค์กรปกครองส่วนท้องถิ่น | ๒๗ |
| ๒.๓ การวิเคราะห์เพื่อพัฒนาท้องถิ่น | ๓๔ |
| ส่วนที่ ๓ การนำแผนพัฒนาท้องถิ่นไปสู่การปฏิบัติ | |
| ๓.๑ ยุทธศาสตร์การพัฒนาท้องถิ่นและยุทธศาสตร์ระดับมหภาคเพื่อนำไปสู่การปฏิบัติ | ๓๗ |
| ๓.๑ บัญชีโครงการพัฒนาท้องถิ่น | ๔๑ |
| ๓.๒ ยุทธศาสตร์การพัฒนาและแผนงาน | ๔๕ |
| ส่วนที่ ๔ การติดตามและประเมินผล | |
| ๔.๑ การติดตามและประเมินผลยุทธศาสตร์ | ๑๑๕ |
| ๔.๒ การติดตามและประเมินโครงการ | ๑๑๖ |
| ๔.๓ สรุปผลการพัฒนาท้องถิ่นในภาพรวม | ๑๒๖ |
| ๔.๔ ข้อเสนอแนะในการจัดทำแผนพัฒนาท้องถิ่นในอนาคต | ๑๒๘ |

ส่วนที่ ๑

สภาพทั่วไปและข้อมูลพื้นฐาน

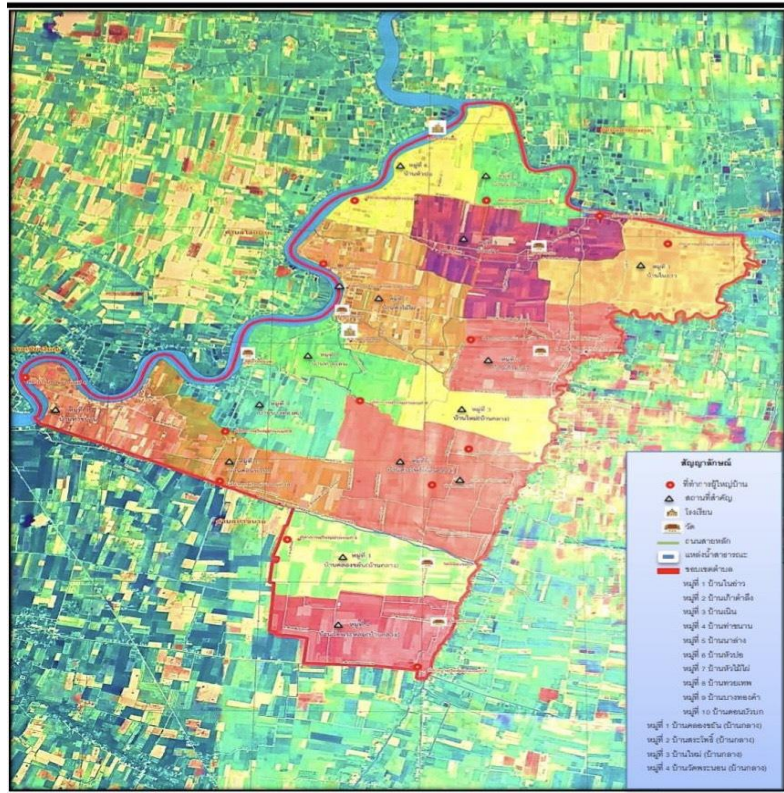
๑. ด้านกายภาพ

๑.๑ ที่ตั้งของหมู่บ้านหรือชุมชนหรือตำบล

ที่ตั้ง องค์การบริหารส่วนตำบลบ้านเนิน ตั้งอยู่เลขที่ ๑๐๑ หมู่ที่ ๗ บ้านหัวไม้ไผ่ อำเภอเชียรใหญ่ จังหวัดนครศรีธรรมราช โดยห่างจากที่ว่าการอำเภอเชียรใหญ่ ประมาณ ๖.๕ กิโลเมตร มีพื้นที่ทั้งหมด ๑๙,๐๙๓ ไร่ หรือ ๓๐.๕๕ ตารางกิโลเมตร โดยแยกพื้นที่ตำบลบ้านเนิน ๑๒,๑๕๖ ไร่ เนื้อที่โดยประมาณ ๑๙.๔๕ ตารางกิโลเมตร พื้นที่ตำบลบ้านกลาง ๖,๙๓๗ ไร่ เนื้อที่โดยประมาณ ๑๑.๑๐ ตารางกิโลเมตร มีอาณาเขตติดต่อกับอำเภอ ตำบลใกล้เคียงดังนี้

อาณาเขตติดต่อ

| | |
|-------------|--------------------------------|
| ทิศเหนือ | จด ตำบลปากแพรก อำเภอปากพนัง |
| ทิศใต้ | จด ตำบลท่าขนาน อำเภอเชียรใหญ่ |
| ทิศตะวันออก | จด ตำบลเสื่อหิง อำเภอเชียรใหญ่ |
| ทิศตะวันตก | จด แม่น้ำชะอวด – ปากพนัง |



๑.๒ ลักษณะภูมิประเทศ

ลักษณะภูมิประเทศของตำบลบ้านเนิน – บ้านกลาง จะมีลักษณะเป็นพื้นที่ราบลุ่ม มีแม่น้ำชะอวด – ปากพั่งไหล่ผ่านทางด้านทิศตะวันตกของตำบลบ้านเนิน เป็นพื้นที่ราบลุ่ม มีความอุดมสมบูรณ์ปานกลาง พื้นที่ส่วนใหญ่เหมาะสมแก่การปลูกข้าว และการทำเกษตรในรูปแบบต่าง ๆ

๑.๓ ลักษณะภูมิอากาศ

องค์การบริหารส่วนตำบลบ้านเนิน อยู่ในโซนภาคใต้ฝั่งตะวันออกมีฤดูกาลในเขตพื้นที่ ๒ ฤดูกาล

- ๑. ฤดูร้อน อยู่ระหว่างเดือน กุมภาพันธ์ถึงเดือน เมษายน มีอากาศร้อนตลอดฤดูกาล
- ๒. ฤดูฝน แบ่งได้ ๒ ช่วง
 - ๒.๑ ตั้งแต่เดือนพฤษภาคม ถึงเดือน ตุลาคม เป็นช่วงที่ได้รับอิทธิพลจากลมมรสุมตะวันตกเฉียงใต้ช่วงนี้ฝนตกไม่มากนัก
 - ๒.๒ ตั้งแต่เดือน พฤศจิกายน ถึงเดือน มกราคม เป็นช่วงที่ได้รับอิทธิพลจากลมมรสุมตะวันออกเฉียงเหนือช่วงนี้มีฝนตกชุก

๑.๔ ลักษณะของดิน

ลักษณะดินในพื้นที่ตำบลบ้านเนิน ส่วนใหญ่เป็นดินเหนียว เนื้อดินมีสีเทา

๑.๕ ลักษณะของแหล่งน้ำ

ตำบลบ้านเนินมีแม่น้ำ ลำคลองที่ไหลผ่านคือ คลองชะอวด – ปากพั่ง

๒. ด้านการเมืองการปกครอง

๒.๑ เขตการปกครอง

การแบ่งเขตการปกครอง

ตำบลบ้านเนิน แบ่งเขตการปกครองออกเป็น ๑๐ หมู่บ้าน ดังนี้

หมู่ที่ ๑ บ้านในอ่าว

| | | |
|--------------|------------|-------------|
| นายธนกฤต | มหาราช | ผู้ใหญ่บ้าน |
| นางสาวอรพรรณ | รอดเกลี้ยง | สมาชิก อบต. |

หมู่ที่ ๒ บ้านเก้าตำลึง

| | | |
|-----------|-----------|-------------|
| นายประคอง | ศรีแก้ว | ผู้ใหญ่บ้าน |
| นายจรงค์ | จันทร์ทอง | สมาชิก อบต. |

หมู่ที่ ๓ บ้านเนิน

| | | |
|-------------|-----------|-------------|
| นายธนาคม | คงทอง | ผู้ใหญ่บ้าน |
| นายนันทพงศ์ | สุคันธเมศ | สมาชิก อบต. |

หมู่ที่ ๔ บ้านท่าขนาน

| | | |
|----------|---------|-------------|
| นายพลกฤษ | รักหอม | ผู้ใหญ่บ้าน |
| นายสันติ | สุขขนาน | สมาชิก อบต. |

หมู่ที่ ๕ บ้านนาล่าง

| | | |
|-----------|-----------|-------------|
| นายมานะ | สังข์แก้ว | ผู้ใหญ่บ้าน |
| นายเสน่ห์ | แพรภพาน | สมาชิก อบต. |

หมู่ที่ ๖ บ้านหัวปอ

| | | |
|--------------|---------|-------------|
| นายเสถียร | คำแก้ว | ผู้ใหญ่บ้าน |
| นายประสิทธิ์ | แช่ลิ้ม | สมาชิก อบต. |

หมู่ที่ ๗ บ้านหัวไม้ไผ่

| | | |
|-------------|---------------|-------------|
| นายธีระพงศ์ | สูงสุด | กำนัน |
| นายประดิษฐ์ | กิตติลิขิตกุล | สมาชิก อบต. |

หมู่ที่ ๘ บ้านทวยเทพ

| | | |
|--------------|-----------|-------------|
| นายเสน่ห์ | เสาวรัตน์ | ผู้ใหญ่บ้าน |
| นางกรรณิการ์ | แช่ด่าน | สมาชิก อบต. |

หมู่ที่ ๙ บ้านบางทองคำ

| | | |
|-----------|-----------------|-------------|
| นายปรีชา | ขวัญพิเชษฐ์สกุล | ผู้ใหญ่บ้าน |
| นายประวิง | ใจเพชร | สมาชิก อบต. |

หมู่ที่ ๑๐ บ้านดอนบัวบก

| | | |
|---------------|-------|-------------|
| นายปรีชา | สีขาว | ผู้ใหญ่บ้าน |
| นางสาวพรทิพย์ | นาคดำ | สมาชิก อบต. |

ตำบลบ้านกลาง แบ่งเขตการปกครองออกเป็น ๔ หมู่บ้าน ดังนี้

หมู่ที่ ๑ บ้านคลองขยัน

| | | |
|------------|--------------|-------------|
| นายไพฑูรย์ | สุวรรณกำเนิด | ผู้ใหญ่บ้าน |
| นายธงชัย | เพ็ชศรี | สมาชิก อบต. |

หมู่ที่ ๒ บ้านหม่อมราม

| | | |
|---------------------------|----------------|-------------|
| นายศราวุธ | จันทร์ประดิษฐ์ | กำนัน |
| นายสันติภาพ | เพชรขำ | สมาชิก อบต. |
| หมู่ที่ ๓ บ้านใหม่ | | |
| นายจเรวัฒน์ | บุญทองใหม่ | ผู้ใหญ่บ้าน |
| นายเสรี | เรืองหิรัญ | สมาชิก อบต. |

| | | |
|-----------------------------|---------|-------------|
| หมู่ที่ ๔ บ้านพระหอม | | |
| นายวุฒิชัย | จينا | ผู้ใหญ่บ้าน |
| นายธนาวิทย์ | ภพรัตน์ | สมาชิก อบต. |

๒.๒ การเลือกตั้ง

ปัจจุบันนายกองค์การบริหารส่วนตำบลบ้านเนิน คือ นายณัฐพล สุขบาล โดยรับรองตำแหน่งเมื่อวันที่ ๒๑ ธันวาคม พ.ศ. ๒๕๖๔ และประธานสภาองค์การบริหารส่วนตำบล คือ นายจงรักษ์ จันทร์ทอง ซึ่งดำรงตำแหน่งเมื่อวันที่ ๔ มกราคม พ.ศ. ๒๕๖๕

ตำบลบ้านเนิน มีเขตเลือกตั้ง ๑๔ เขต ๑๔ หน่วยเลือกตั้ง แยกได้ดังนี้

สมาชิกสภาองค์การบริหารส่วนตำบลบ้านเนิน

เขตเลือกตั้งที่ ๑ ตำบลบ้านเนิน อำเภอเชียรใหญ่ จังหวัดนครศรีธรรมราช ดังต่อไปนี้

๑. หน่วยเลือกตั้งที่ ๑ ได้แก่ หมู่ที่ ๑ ตำบลบ้านเนิน อำเภอเชียรใหญ่
ที่เลือกตั้ง ได้แก่ **อาคารเอนกประสงค์หมู่บ้าน**

เขตเลือกตั้งที่ ๒ ตำบลบ้านเนิน อำเภอเชียรใหญ่ จังหวัดนครศรีธรรมราช ดังต่อไปนี้

๑. หน่วยเลือกตั้งที่ ๑ ได้แก่ หมู่ที่ ๒ ตำบลบ้านเนิน อำเภอเชียรใหญ่
ที่เลือกตั้ง ได้แก่ **วัดชัยสุวรรณ**

เขตเลือกตั้งที่ ๓ ตำบลบ้านเนิน อำเภอเชียรใหญ่ จังหวัดนครศรีธรรมราช ดังต่อไปนี้

๑. หน่วยเลือกตั้งที่ ๑ ได้แก่ หมู่ที่ ๓ ตำบลบ้านเนิน อำเภอเชียรใหญ่
ที่เลือกตั้ง ได้แก่ **โรงเรียนวัดบ้านเนิน**

เขตเลือกตั้งที่ ๔ ตำบลบ้านเนิน อำเภอเชียรใหญ่ จังหวัดนครศรีธรรมราช ดังต่อไปนี้

๑. หน่วยเลือกตั้งที่ ๑ ได้แก่ หมู่ที่ ๔ ตำบลบ้านเนิน อำเภอเชียรใหญ่
ที่เลือกตั้ง ได้แก่ **โรงเรียนบ้านท่าขนาน**

เขตเลือกตั้งที่ ๕ ตำบลบ้านเนิน อำเภอเชียรใหญ่ จังหวัดนครศรีธรรมราช ดังต่อไปนี้

๑. หน่วยเลือกตั้งที่ ๑ ได้แก่ หมู่ที่ ๕ ตำบลบ้านเนิน อำเภอเชียรใหญ่
ที่เลือกตั้ง ได้แก่ **อาคารเอนกประสงค์ประจำหมู่บ้าน**

เขตเลือกตั้งที่ ๖ ตำบลบ้านเนิน อำเภอเชียรใหญ่ จังหวัดนครศรีธรรมราช ดังต่อไปนี้

๑. หน่วยเลือกตั้งที่ ๑ ได้แก่ หมู่ที่ ๖ ตำบลบ้านเนิน อำเภอเชียรใหญ่
ที่เลือกตั้ง ได้แก่ **โรงเรียนบ้านหัวปอ**

เขตเลือกตั้งที่ ๗ ตำบลบ้านเนิน อำเภอเชียรใหญ่ จังหวัดนครศรีธรรมราช ดังต่อไปนี้

๑. หน่วยเลือกตั้งที่ ๑ ได้แก่ หมู่ที่ ๗ ตำบลบ้านเนิน อำเภอเชียรใหญ่
ที่เลือกตั้ง ได้แก่ **วัดทวยเทพ**

เขตเลือกตั้งที่ ๘ ตำบลบ้านเนิน อำเภอเชียรใหญ่ จังหวัดนครศรีธรรมราช ดังต่อไปนี้

๑. หน่วยเลือกตั้งที่ ๑ ได้แก่ หมู่ที่ ๘ ตำบลบ้านเนิน อำเภอเชียรใหญ่

๑๐. หน่วยเลือกตั้งที่ ๑๐ ได้แก่ หมู่ที่ ๑๐ ตำบลบ้านเนิน อำเภอเขียร์ใหญ่
ที่เลือกตั้ง ได้แก่ อาคารเอนกประสงค์ประจำหมู่บ้าน
- ๑๑ หน่วยเลือกตั้งที่ ๑๑ ได้แก่ หมู่ที่ ๑ ตำบลบ้านกลาง อำเภอเขียร์ใหญ่
ที่เลือกตั้ง ได้แก่ อาคารเอนกประสงค์ประจำหมู่บ้าน
- ๑๒ หน่วยเลือกตั้งที่ ๑๒ ได้แก่ หมู่ที่ ๒ ตำบลบ้านกลาง อำเภอเขียร์ใหญ่
ที่เลือกตั้ง ได้แก่ อาคารเอนกประสงค์ประจำหมู่บ้าน
๑๓. หน่วยเลือกตั้งที่ ๑๓ ได้แก่ หมู่ที่ ๓ ตำบลบ้านกลาง อำเภอเขียร์ใหญ่
ที่เลือกตั้ง ได้แก่ อาคารเอนกประสงค์ประจำหมู่บ้าน
- ๑๔ หน่วยเลือกตั้งที่ ๑๔ ได้แก่ หมู่ที่ ๔ ตำบลบ้านกลาง อำเภอเขียร์ใหญ่
ที่เลือกตั้ง ได้แก่ อาคารเอนกประสงค์ประจำหมู่บ้าน

การปกครองส่วนท้องถิ่น และภาวะผู้นำ

ด้านการบริหารการปกครอง

องค์การบริหารส่วนตำบลบ้านเนิน ประกอบด้วยการปกครองท้องที่ ๑๔ หมู่บ้าน คือ ตำบลบ้านเนิน ๑๐ หมู่บ้านและตำบลบ้านกลาง ๔ หมู่บ้าน มีสมาชิกสภาองค์การบริหารส่วนตำบล ๑๔ คน นายกองกิจการบริหารส่วนตำบล ๑ คน และรองนายกองกิจการบริหารส่วนตำบล ๒ คน และเลขานุการนายกองกิจการบริหารส่วนตำบล ๑ คน ไม่มีความขัดแย้งในการติดต่อประสานงานระหว่างท้องถิ่นกับท้องที่ ซึ่งประชาชนตำบลบ้านเนินให้ความร่วมมือเป็นอย่างดีและให้ความสำคัญกับประชาคมหมู่บ้าน ประชาคมตำบลและการมีส่วนร่วมของประชาชน

ผู้บริหารองค์การบริหารส่วนตำบลบ้านเนิน ประกอบด้วย

| ลำดับที่ | ชื่อ - สกุล | ตำแหน่ง | เบอร์โทร |
|----------|------------------------|-------------|-------------|
| ๑ | นายณัฐพล สุขบาล | นายกอบต. | ๐๘๖-๗๔๓๗๔๒๓ |
| ๒ | นายวิวัฒน์ ชังขาว | รองนายกอบต. | ๐๙๖-๔๐๙๘๖๔๔ |
| ๓ | นายสาธิต ส่งทวย | รองนายกอบต. | ๐๙๙-๒๔๗๕๒๑๕ |
| ๔ | นางสาวธิดารัตน์ สูงสุด | เลขานายก | ๐๖๕-๐๓๖๙๕๕๙ |

ฝ่ายสภาองค์การบริหารส่วนตำบลบ้านเนิน ประกอบด้วย

| ลำดับที่ | ชื่อ - สกุล | ตำแหน่ง | เบอร์โทร |
|----------|---------------------------|-----------------|-------------|
| ๑ | นายจรงค์ จันทร์ทอง | ประธานสภาฯ | ๐๘๖-๖๕๕๖๐๐๑ |
| ๒ | นายประสิทธิ์ แซ่ลิ้ม | รองประธานสภาฯ | ๐๖๕-๐๗๐๗๒๕๗ |
| ๓ | นางสาวอรพรรณ รอดเกลี้ยง | สมาชิกสภาฯ ม.๑ | ๐๙๔-๓๒๔๗๕๔๓ |
| ๔ | นายนันทพงศ์ สุคันธเมศ | สมาชิกสภาฯ ม.๓ | ๐๙๓-๗๕๘๒๖๗๘ |
| ๕ | นายสันติ สุขขนาน | สมาชิกสภาฯ ม.๔ | ๐๙๕-๙๔๙๕๑๖๓ |
| ๖ | นายเสน่ห์ แพรกปาน | สมาชิกสภาฯ ม.๕ | ๐๙๕-๗๗๖๘๖๔๗ |
| ๗ | นายประดิษฐ์ กิตติสุขิตกุล | สมาชิกสภาฯ ม.๗ | ๐๘๔-๔๔๕๒๔๓๓ |
| ๘ | นางกรรณิการ์ แซ่ด่าน | สมาชิกสภาฯ ม.๘ | ๐๘๙-๙๗๒๖๐๔๑ |
| ๙ | นายประวิง ใจเพชร | สมาชิกสภาฯ ม.๙ | ๐๘๖-๙๔๒๖๒๔๒ |
| ๑๐ | นางสาวพรทิพย์ นาคดำ | สมาชิกสภาฯ ม.๑๐ | ๐๙๑-๐๖๑๖๔๒๖ |

| | | | |
|----|---------------------|------------------------|-------------|
| ๑๑ | นายธงชัย เพ็ชชศรี | สมาชิกสภา ม.๑ บ้านกลาง | ๐๙๓-๔๕๒๙๓๗๑ |
| ๑๒ | นายสันติภาพ เพ็ชรขำ | สมาชิกสภา ม.๒ บ้านกลาง | ๐๘๑-๑๗๐๕๐๓๗ |
| ๑๓ | นายเสรี เรืองทริญ | สมาชิกสภา ม.๓ บ้านกลาง | ๐๘๗-๒๖๖๓๖๙๒ |
| ๑๔ | นายธนาวิทย์ ภพรัตน์ | สมาชิกสภา ม.๔ บ้านกลาง | ๐๙๕-๑๙๓๒๘๘๓ |

ข้อมูลบุคลากรองค์การบริหารส่วนตำบลบ้านเนิน

| สังกัด | ลำดับที่ | ตำแหน่ง | ชื่อ - สกุล | ระดับการศึกษา |
|--------------|----------|------------------------------------|------------------------|------------------|
| สำนักงานปลัด | ๑ | ปลัดอบต.บ้านเนิน | จ.อ.ภิรมย์ บัณวงศ์ | ปริญญาตรี |
| | ๒ | รองปลัดอบต.บ้านเนิน | นายจรูญ บุญชูวงศ์ | ปริญญาตรี |
| | ๓ | หัวหน้าสำนักงานปลัด | นางปิยะนุช แก้วมาก | สูงกว่าปริญญาตรี |
| | ๔ | นิติกรชำนาญการ | นายสันหุฒิ วรรณเวท | ปริญญาตรี |
| | ๕ | นักจัดการงานทั่วไปชำนาญการ | นางสุภาภรณ์ พรหมดวง | ปริญญาตรี |
| | ๖ | นักวิเคราะห์นโยบายและแผนปฏิบัติการ | นายยงยุทธ หนูทองแก้ว | ปริญญาตรี |
| | ๗ | นักทรัพยากรบุคคลชำนาญการ | นางโสภา ถาวรสังข์ | สูงกว่าปริญญาตรี |
| | ๘ | นักพัฒนาชุมชนชำนาญการ | นายสมเกียรติ กรุงเทพ | ปริญญาตรี |
| | ๙ | เจ้าพนักงานธุรการชำนาญงาน | นายเสน่ห์ สังข์แก้ว | ปริญญาตรี |
| | ๑๐ | เจ้าพนักงานธุรการชำนาญงาน | นางจารีย์ บุญชูวงศ์ | ปวท. |
| กองคลัง | ๑๑ | นักวิชาการตรวจสอบภายในปฏิบัติการ | นางจรีรัตน์ ยาวสง | ปริญญาตรี |
| | ๑๒ | ผู้อำนวยการกองคลัง | นางวนิดา สังข์กล่อม | สูงกว่าปริญญาตรี |
| | ๑๓ | นักวิชาการพัสดุชำนาญการ | นางสาวชยาภรณ์ รอดไฟ | ปริญญาตรี |
| | ๑๔ | นักวิชาการเงินและบัญชีปฏิบัติการ | นางสาววันวิสาห์ หัสตุต | สูงกว่าปริญญาตรี |
| | ๑๕ | นักวิชาการจัดเก็บรายได้ชำนาญการ | นางสุณีย์ นพภาพันธุ์ | ปริญญาตรี |
| กองช่าง | ๑๖ | ผู้อำนวยการกองช่าง | พ.จ.อ.นันทพล ปึกษา | ปริญญาตรี |
| | ๑๗ | นายช่างโยธาชำนาญงาน | นายสุวัฒน์ วัฒนสุนทร | ปวส. |

๓. ประชากร

๓.๑ ข้อมูลเกี่ยวกับประชากร

ประชากร

| ตำบลบ้านเนิน | ชาย | หญิง | รวม |
|----------------------|-----|------|-----|
| หมู่ที่ ๑ ในอ่าว | ๑๕๑ | ๑๓๗ | ๒๘๘ |
| หมู่ที่ ๒ แก้วดำลิ่ง | ๑๑๘ | ๑๐๐ | ๒๑๘ |
| หมู่ที่ ๓ บ้านเนิน | ๑๖๓ | ๑๕๑ | ๓๑๔ |
| หมู่ที่ ๔ ท่าขนาน | ๑๙๔ | ๒๐๔ | ๓๙๘ |
| หมู่ที่ ๕ นาถ่าง | ๘๖ | ๗๘ | ๑๖๔ |
| หมู่ที่ ๖ หัวปอ | ๑๖๓ | ๑๖๒ | ๓๒๕ |
| หมู่ที่ ๗ หัวไม้ไผ่ | ๑๗๓ | ๑๕๙ | ๓๓๒ |
| หมู่ที่ ๘ ทวยเทพ | ๑๒๑ | ๑๐๗ | ๒๒๘ |
| หมู่ที่ ๙ บางทองคำ | ๑๓๘ | ๑๓๖ | ๒๗๔ |
| หมู่ที่ ๑๐ ดอนบัวบก | ๙๒ | ๙๐ | ๑๘๒ |

| | | | |
|-----|-------|-------|-------|
| | | | |
| รวม | ๑,๓๙๙ | ๑,๓๒๔ | ๒,๗๒๓ |

| ตำบลบ้านกลาง | ชาย | หญิง | รวม |
|--------------------|-----|------|-----|
| หมู่ที่ ๑ คลองขยัน | ๑๑๒ | ๑๐๗ | ๒๑๙ |
| หมู่ที่ ๒ หม่อมราม | ๑๔๖ | ๑๓๖ | ๒๘๒ |
| หมู่ที่ ๓ บ้านใหม่ | ๑๔๑ | ๑๒๘ | ๒๖๙ |
| หมู่ที่ ๔ พระหอม | ๕๙ | ๔๙ | ๑๐๘ |
| รวม | ๔๕๘ | ๔๒๐ | ๘๗๘ |

จำนวนครัวเรือน

| ตำบลบ้านเนิน | บ้านปกติ | บ้านรื้อถอน | รวม |
|---------------------|----------|-------------|-----|
| หมู่ที่ ๑ ในอ่าว | ๙๔ | - | ๙๔ |
| หมู่ที่ ๒ แก้วตำลึง | ๘๑ | - | ๘๑ |
| หมู่ที่ ๓ บ้านเนิน | ๑๐๐ | - | ๑๐๐ |
| หมู่ที่ ๔ ท่าขนาน | ๑๒๙ | - | ๑๒๙ |
| หมู่ที่ ๕ นาอ่าง | ๕๖ | - | ๕๖ |
| หมู่ที่ ๖ หัวปอ | ๑๐๗ | - | ๑๐๗ |
| หมู่ที่ ๗ หัวไม้ไผ่ | ๑๓๖ | - | ๑๓๖ |
| หมู่ที่ ๘ ทวยเทพ | ๘๖ | - | ๘๖ |
| หมู่ที่ ๙ บางทองคำ | ๑๐๗ | - | ๑๐๗ |
| หมู่ที่ ๑๐ ดอนบัวบก | ๖๔ | - | ๖๔ |
| รวม | ๙๖๐ | - | ๙๖๐ |

*ข้อมูล ณ มีนาคม ๒๕๖๔ (สำนักงานทะเบียนราษฎร อำเภอเชียรใหญ่)

จำนวนครัวเรือน

| ตำบลบ้านกลาง | บ้านปกติ | บ้านรื้อถอน | รวม |
|--------------------|----------|-------------|-----|
| หมู่ที่ ๑ คลองขยัน | ๘๑ | - | ๘๑ |
| หมู่ที่ ๒ หม่อมราม | ๑๐๒ | - | ๑๐๒ |
| หมู่ที่ ๓ บ้านใหม่ | ๘๒ | - | ๘๒ |
| หมู่ที่ ๔ พระหอม | ๔๖ | - | ๔๖ |
| รวม | ๓๑๑ | - | ๓๑๑ |

๓.๒ ช่วงอายุและจำนวนประชากร

จำนวนประชากร จำแนกตามช่วงอายุ ปี ๒๕๖๔ ที่อาศัยอยู่ในครัวเรือนตามข้อมูลความจำเป็นพื้นฐาน ระดับตำบล

มีครัวเรือนทั้งหมด ๑,๒๗๑ ครัวเรือน
 จำนวนประชากรที่อาศัยอยู่จริง ทั้งหมด ๓,๖๐๑ คน
 เพศชาย ๑,๘๕๗ คน เพศหญิง ๑,๗๔๔ คน
 จำแนกตามช่วงอายุตามสำนักงานทะเบียนราษฎรอำเภอเชียรใหญ่ (ข้อมูล ณ มีนาคม ๒๕๖๔)

ตำบลบ้านเนิน

| ช่วงอายุ | เพศชาย | | เพศหญิง | | รวม | |
|--------------------------|--------|-------|---------|-------|-------|-------|
| | คน | % | คน | % | คน | % |
| น้อยกว่า ๑ ปีเต็ม | ๑๐ | ๐.๗๑ | ๘ | ๐.๖๐ | ๑๘ | ๐.๖๖ |
| ๑ ปีเต็ม - ๒ ปี | ๒๒ | ๑.๕๗ | ๒๑ | ๑.๕๙ | ๔๓ | ๑.๕๘ |
| ๓ ปีเต็ม - ๕ ปี | ๓๙ | ๒.๗๘ | ๓๐ | ๒.๒๗ | ๖๙ | ๒.๕๓ |
| ๖ ปีเต็ม - ๑๑ ปี | ๙๖ | ๖.๘๕ | ๖๔ | ๔.๘๓ | ๑๖๐ | ๕.๘๗ |
| ๑๒ ปีเต็ม - ๑๔ ปี | ๔๓ | ๓.๐๗ | ๒๖ | ๑.๙๖ | ๖๙ | ๒.๕๓ |
| ๑๕ ปีเต็ม - ๑๗ ปี | ๔๓ | ๓.๐๗ | ๔๕ | ๓.๔๐ | ๘๘ | ๓.๒๓ |
| ๑๘ ปีเต็ม - ๒๕ ปี | ๑๓๓ | ๙.๔๙ | ๑๒๔ | ๙.๓๗ | ๒๕๗ | ๙.๔๓ |
| ๒๖ ปีเต็ม ๔๙ ปี | ๕๓๗ | ๓๘.๓๓ | ๔๖๔ | ๓๕.๐๕ | ๑,๐๐๑ | ๓๖.๗๓ |
| ๕๐ ปีเต็ม - ๖๐ ปี | ๒๑๒ | ๑๕.๑๓ | ๑๘๕ | ๑๓.๙๗ | ๓๙๗ | ๑๔.๕๗ |
| มากกว่า ๖๐ ปีเต็ม ขึ้นไป | ๒๖๖ | ๑๘.๙๙ | ๓๕๗ | ๒๖.๙๖ | ๖๒๓ | ๒๒.๘๖ |
| รวม | ๑,๔๐๑ | ๑๐๐ | ๑,๓๒๔ | ๑๐๐ | ๒,๗๒๕ | ๑๐๐ |

ตำบลบ้านกลาง

| ช่วงอายุ | เพศชาย | | เพศหญิง | | รวม | |
|--------------------------|--------|-------|---------|-------|-----|-------|
| | คน | % | คน | % | คน | % |
| น้อยกว่า ๑ ปีเต็ม | ๑ | ๐.๒๒ | ๑ | ๐.๒๒ | ๒ | ๐.๒๓ |
| ๑ ปีเต็ม - ๒ ปี | ๑๑ | ๒.๔๐ | ๖ | ๑.๕๒ | ๑๗ | ๑.๙๒ |
| ๓ ปีเต็ม - ๕ ปี | ๑๔ | ๓.๐๕ | ๙ | ๒.๑๓ | ๒๓ | ๒.๖๑ |
| ๖ ปีเต็ม - ๑๑ ปี | ๒๖ | ๕.๖๖ | ๓๐ | ๗.๑๑ | ๕๖ | ๖.๓๖ |
| ๑๒ ปีเต็ม - ๑๔ ปี | ๑๑ | ๒.๔๐ | ๑๑ | ๒.๖๑ | ๒๒ | ๒.๕๐ |
| ๑๕ ปีเต็ม - ๑๗ ปี | ๖ | ๑.๓๑ | ๑๗ | ๔.๐๓ | ๒๓ | ๒.๖๑ |
| ๑๘ ปีเต็ม - ๒๕ ปี | ๔๖ | ๑๐.๐๒ | ๓๑ | ๗.๓๕ | ๗๗ | ๘.๗๔ |
| ๒๖ ปีเต็ม ๔๙ ปี | ๑๘๗ | ๔๐.๗๔ | ๑๓๙ | ๓๒.๙๔ | ๓๒๖ | ๓๗.๐๐ |
| ๕๐ ปีเต็ม - ๖๐ ปี | ๗๐ | ๑๕.๒๕ | ๖๒ | ๑๔.๖๙ | ๑๓๒ | ๑๔.๙๘ |
| มากกว่า ๖๐ ปีเต็ม ขึ้นไป | ๘๗ | ๑๘.๙๕ | ๑๑๖ | ๒๗.๔๙ | ๒๐๓ | ๒๓.๐๔ |
| รวม | ๔๕๙ | ๑๐๐ | ๔๒๒ | ๑๐๐ | ๘๘๑ | ๑๐๐ |

๔. สภาพทางสังคม

๔.๑ การศึกษาตำบลบ้านเนิน มีแหล่งการศึกษาในพื้นที่ ดังนี้

- โรงเรียนประถมศึกษา

จำนวน ๕ แห่ง จำนวนนักเรียน ๑๘๓ คน

- โรงเรียนมัธยมศึกษา จำนวน - แห่ง จำนวนนักเรียน - คน
- ที่อ่านหนังสือประจำหมู่บ้าน จำนวน - แห่ง
- ศูนย์ถ่ายทอดเทคโนโลยีการเกษตรประจำตำบล จำนวน ๑ แห่ง

๔.๒ สาธารณสุข

ตำบลบ้านเนินและตำบลบ้านกลาง มีโรงพยาบาลส่งเสริมสุขภาพตำบล จำนวน ๒ แห่งประกอบด้วย

- โรงพยาบาลส่งเสริมสุขภาพตำบลบ้านหัวปอ ตั้งอยู่ในหมู่ที่ ๖ ต.บ้านเนิน และมีหมู่บ้านให้บริการและรับผิดชอบ คือ หมู่ที่ ๑ - หมู่ที่ ๑๐ ต.บ้านเนิน

- โรงพยาบาลส่งเสริมสุขภาพตำบลบ้านกลาง ตั้งอยู่ในหมู่ที่ ๒ ต.บ้านกลาง และมีหมู่บ้านให้บริการและรับผิดชอบ คือ หมู่ที่ ๑ - หมู่ที่ ๔ ต.บ้านกลาง

ตำบลบ้านเนิน มีกองทุนหลักประกันสุขภาพตำบลบ้านเนิน ๑ แห่ง คือ กองทุนหลักประกันสุขภาพตำบลบ้านเนิน

ตำบลบ้านเนิน มีอัตราการใช้จ่าย ร้อยละ ๑๐๐

๔.๓ อาชญากรรม

รายงานจากข้อมูลสถานีตำรวจเชียรใหญ่ ในปีงบประมาณ ๒๕๖๔ เกี่ยวกับคดีอาชญากรรมที่โจทก์ จับได้ ๖ ราย

๔.๔ ยาเสพติด

ศูนย์ปฏิบัติการป้องกันและปราบปรามยาเสพติดอำเภอเชียรใหญ่ ปีงบประมาณ ๒๕๖๔ มียอดผู้รอเข้ารับการรักษาบำบัดฟื้นฟูยาเสพติด จำนวน ๑ ราย

๔.๕ การสังคมสงเคราะห์และสวัสดิการสังคม

การให้การสงเคราะห์เบี้ยยังชีพคนชราคนพิการในเขตตำบลบ้านเนิน พ.ศ. ๒๕๖๖

| ประเภท | จำนวนผู้ได้รับการช่วยเหลือ(ราย) | จำนวนเงินที่ได้รับ (บาท) |
|--------------------------------------|---------------------------------|--------------------------|
| เงินเบี้ยเลี้ยงยังชีพคนชรา | ๘๑๖ | ๗,๔๑๐,๕๐๐ |
| เงินเบี้ยเลี้ยงยังชีพคนพิการ | ๑๖๒ | ๑,๖๙๖,๘๐๐ |
| เงินเบี้ยเลี้ยงยังชีพผู้ติดเชื้อ HIV | ๔ | ๒๔,๐๐๐ |
| รวม | ๙๘๒ | ๙,๑๓๑,๓๐๐ |

หมายเหตุ ข้อมูล ณ มกราคม ๒๕๖๖

จำนวนผู้รับเงินเบี้ยยังชีพผู้สูงอายุ คนพิการ ผู้ป่วยเอดส์ ตามนโยบายเร่งด่วนของรัฐบาลประจำปี ๒๕๖๖

| หมู่ที่ | ๑ | ๒ | ๓ | ๔ | ๕ | ๖ | ๗ | ๘ | ๙ | ๑๐ | ๑ | ๒ | ๓ | ๔ | รวม (คน) |
|--------------|----|----|----|----|----|----|----|----|----|----|----------|----------|----------|----------|----------|
| | | | | | | | | | | | บ้านกลาง | บ้านกลาง | บ้านกลาง | บ้านกลาง | |
| ผู้สูงอายุ | ๗๐ | ๕๖ | ๗๖ | ๙๔ | ๓๙ | ๖๕ | ๖๐ | ๕๑ | ๖๓ | ๔๘ | ๔๙ | ๕๓ | ๖๒ | ๓๐ | ๘๑๒ |
| คนพิการ | ๑๒ | ๑๕ | ๑๑ | ๑๗ | ๗ | ๑๗ | ๑๑ | ๗ | ๑๘ | ๕ | ๑๓ | ๑๔ | ๖ | ๙ | ๑๖๒ |
| ผู้ป่วยเอดส์ | | ๑ | | | | | | | ๑ | ๑ | | | ๑ | | ๔ |

| | | | | | | | | | | | | | | | |
|-----|----|----|----|-----|----|----|----|----|----|----|----|----|----|----|-----|
| รวม | ๘๒ | ๗๒ | ๘๗ | ๑๑๑ | ๔๖ | ๘๒ | ๗๑ | ๕๘ | ๘๒ | ๖๗ | ๖๒ | ๖๗ | ๖๙ | ๓๙ | ๙๗๘ |
|-----|----|----|----|-----|----|----|----|----|----|----|----|----|----|----|-----|

หมายเหตุ ข้อมูล ณ มกราคม ๒๕๖๖

๕. ระบบบริการพื้นฐาน

๕.๑ การคมนาคมขนส่ง

| | | |
|--|----------|-----|
| ๕.๑.๑ ถนนลาดยาง | จำนวน ๔ | สาย |
| ๕.๑.๒ ถนนลูกรัง | จำนวน ๒ | สาย |
| ๕.๑.๓ ถนนหินคลุก | จำนวน ๔๖ | สาย |
| ๕.๑.๔ ถนนคอนกรีตเสริมไม้ไผ่,เสริมเหล็ก | จำนวน ๑๘ | สาย |

ถนนที่ได้รับการถ่ายโอนภารกิจจากสำนักงานทางหลวงชนบทนครศรีธรรมราช

| ลำดับ | ชื่อสายทาง | หมู่ที่ | รหัสสายทาง | วัน/เดือน/ปี ที่ถ่ายโอน | ชนิดผิวจราจร | | | หมายเหตุ |
|-------|-------------------------------|--------------|------------|----------------------------|----------------------|-----------------------|----------------------|----------|
| | | | | | ลาดยาง (กิโลเมตร) | คอนกรีต (กิโลเมตร) | ลูกรัง (กิโลเมตร) | |
| ๑ | สายบางทองคำ – บ้านปาก แพรก | ม.๙ – ม.๖ | นศ. ๓๐๐๑ | ๑๓/มี.ค./ ๒๕๔๖ | ๐.๙๕๐ | - | - | |
| | | | | | | | - | |
| | | | | | | | - | |

๕.๒ การไฟฟ้า

ตำบลบ้านเนิน ราษฎรในตำบลบ้านเนินมีใช้บริการไฟฟ้าครบทุกครัวเรือน

๕.๓ การประปา

ตำบลบ้านเนินมีระบบประปา (บาดาล) จำนวน ๘ ตัว ระบบประปา (ผิวดิน) จำนวน ๖ ตัว

๕.๔ โทรศัพท์

หมายเลขโทรศัพท์ องค์การบริหารส่วนตำบลบ้านเนิน ๐๗๕-๔๖๖๑๒๐

๕.๕ ไปรษณีย์หรือการสื่อสารหรือการขนส่ง และวัสดุครุภัณฑ์

๑. ครุภัณฑ์สำนักงาน

- ตู้เก็บเอกสาร ๓๔ ตู้
- ก้านเก็บเงิน (ตู้নিরภัย) ๒ ตู้
- โต๊ะทำงาน ๒๕ โต๊ะ
- เครื่องปรับอากาศ ๙ เครื่อง
- ชุดรับแขก ๒ ชุด
- แทนกล่าวรายงาน ๒ แทน
- เก้าอี้สำนักงาน ๓๓ ตัว
- เก้าอี้บริการประชาชน ๒ ชุด

๒. ครุภัณฑ์ไฟฟ้าและวิทยุ

- เครื่องขยายเสียง ๑ ชุด

๓. ครุภัณฑ์โฆษณาและเผยแพร่

- กล้องถ่ายภาพดิจิทัล ๑ ตัว
- โทรทัศน์ led ๑ เครื่อง
- เครื่องมัลติมีเดียฟังก์ชัน โปรเจคเตอร์ ๑ เครื่อง
- เครื่องควบคุมชุดประชุมพร้อมเครื่องขยายเสียง ๑ เครื่อง

๔. ครุภัณฑ์คอมพิวเตอร์

- คอมพิวเตอร์ ๑๕ เครื่อง
- เครื่องปริ้นเตอร์ ๑๕ เครื่อง

๕. ครุภัณฑ์งานบ้านงานครัว

- เครื่องทำน้ำเย็น ๑ ตู้
- หม้อต้มน้ำสแตนเลส ๑ หม้อ
- ผ้า màn ปรับแสง ๒๘ ชุด

๖. ครุภัณฑ์พาหนะและขนส่ง

- รถยนต์ส่วนบุคคล ๑ คัน

๗. ครุภัณฑ์วิทยาศาสตร์และการแพทย์

- เครื่องฟั่นหมอกควัน ๓ เครื่อง

๘. ครุภัณฑ์อื่นๆ

- ป้ายไฟจราจร ๒ ป้าย
- รถพาร์มแทรกเตอร์ ๑ คัน

๙. ครุภัณฑ์การเกษตร

- รถพาร์มแทรกเตอร์ ๑ คัน

๖. ระบบเศรษฐกิจ

๖.๑ การประกอบอาชีพและรายได้ แยกเป็นประเภท ดังนี้

- ประกอบอาชีพการเกษตร ประมาณ ๓๘.๕๑ %
- ประกอบอาชีพประมง ประมาณ ๗.๓๐ %
- รับราชการ/รัฐวิสาหกิจ/บริษัท ประมาณ ๕.๘๒ %
- รับจ้าง ประมาณ ๑๘.๐๒ %
- ประกอบอาชีพค้าขาย ประมาณ ๕.๔๗ %
- นักเรียน นักศึกษา ประมาณ ๑๙.๘๙ %
- อื่น ๆ/ไม่ระบุ ประมาณ ๔.๙๙ %

๖.๒ การเกษตร

ราษฎรในเขตพื้นที่ตำบลบ้านเนิน จะประกอบอาชีพทางการเกษตรเป็นส่วนใหญ่ คือ ปลูกปาล์มเป็นอันดับหนึ่งของพื้นที่ทำการเกษตรทั้งตำบล พื้นที่ปลูกส่วนใหญ่จะอยู่บริเวณที่ราบลุ่ม การทำปาล์ม ยังขาดการปรับปรุงคุณภาพให้ดีเท่าที่ควร

การปลูกพืชไร่, พืชผัก พืชไร่พืชผักที่ปลูกมี ข้าวเจ้า ข้าวโพดหวาน มันเทศ แตงกวา ถั่วฝักยาว พริก และผักกินใบต่าง ๆ การปลูกพืชไร่ พืชผัก มีการปลูกประมาณร้อยละ ๑.๑๕% ของพื้นที่ทำการเกษตรทั้งหมด

๖.๓ การประมง

ตำบลบ้านเนิน มีประชากรประกอบอาชีพประมง คิดเป็นร้อยละ ๐.๓๐ ของประชากรทั้งหมด

๖.๔ การปศุสัตว์

ตำบลบ้านเนิน มีประชากรประกอบอาชีพเลี้ยงสัตว์ คิดเป็นร้อยละ ๐.๔๐ ของประชากรทั้งหมด

๖.๕ การบริการ

หน่วยธุรกิจ ในเขตองค์การบริหารส่วนตำบลบ้านเนิน

- สหกรณ์การเกษตรตำบลบ้านเนิน – บ้านกลาง ๑ แห่ง
- โฮมสเตย์ ๑ แห่ง
- ลานเทพาหลิม ๓ แห่ง
- โรงสี ๑ แห่ง

๖.๖ การท่องเที่ยว

แหล่งท่องเที่ยว / จุดดูงาน

ตำบลบ้านเนิน มีแหล่งท่องเที่ยวที่น่าสนใจ ดังนี้

- จุดชมวิวยะยานตัวเอสปากแพรก – บ้านเนิน หมู่ที่ ๖ ต.บ้านเนิน

๖.๗. อุตสาหกรรม

ตำบลบ้านเนิน ยังไม่มีการสร้างโรงงานอุตสาหกรรม

๖.๘ การพาณิชย์และกลุ่มอาชีพ

๑. กลุ่มเลี้ยงโคพื้นเมือง
๒. กลุ่มออมทรัพย์บ้านเก่าต่าสิง
๓. กลุ่มเลี้ยงโคพื้นบ้าน
๔. กลุ่มเลี้ยงวัวพื้นบ้าน
๕. กลุ่มปลูกผัก
๖. กลุ่มเงินกองทุนหมุนเวียน
๗. กลุ่มออมทรัพย์เพื่อการเกษตร
๘. กลุ่มส่งเสริมการเกษตรเลี้ยงโค
๙. กลุ่มกองทุนหมุนเวียนปุ๋ยและเคมีภัณฑ์
๑๐. กลุ่มออมทรัพย์เพื่อการเกษตร
๑๑. กลุ่มส่งเสริมอาชีพไร่นาสวนผสม
๑๒. กลุ่มกองทุนหมุนเวียนปุ๋ยเคมีภัณฑ์และเมล็ดพันธุ์พืช
๑๓. กลุ่มส่งเสริมวิสาหกิจชุมชนชุมชนการเกษตร

๖.๙ แรงงาน

ตำบลบ้านเนิน มีประชากรประกอบอาชีพด้านแรงงาน คิดเป็นร้อยละ ๑๘.๐๒ ของประชากรทั้งหมด

๗. เศรษฐกิจพอเพียงท้องถิ่น (ด้านการเกษตรและแหล่งน้ำ)

๗.๑ ข้อมูลพื้นฐานของตำบลบ้านเนิน

จำนวนประชากรทั้งหมด ๒,๗๒๓ คน ชาย ๑,๓๙๙ คน หญิง ๑,๓๒๔ คน คริวเรือนทั้งหมด ๙๖๐ คริวเรือน

๗.๒ ข้อมูลพื้นฐานของตำบลบ้านกลาง

จำนวนประชากรทั้งหมด ๘๗๘ คน ชาย ๔๕๘ คน หญิง ๔๒๐ คน ครั้วเรือนทั้งหมด ๓๑๑ ครั้วเรือน

๗.๓ ข้อมูลด้านการเกษตร

ตำบลบ้านเนิน มีพื้นที่ทั้งหมด ๑๒,๑๕๖ ไร่ เป็นพื้นที่ถือครองด้านการเกษตร จำนวน ๘,๑๐๓.๓๗ ไร่

| | | |
|------------------------|-----------------------|--------------|
| โดยใช้ประโยชน์ในที่ดิน | เป็นนาข้าว | ๒,๐๐๑.๖๕ ไร่ |
| | มะพร้าวและปาล์มน้ำมัน | ๖,๐๑๓.๖๘ ไร่ |
| | พืชไร่ อื่นๆ | ๘๘.๐๔ ไร่ |

ตำบลบ้านกลาง มีพื้นที่ทั้งหมด ๖,๙๓๗ ไร่ เป็นพื้นที่ถือครองด้านการเกษตร จำนวน ๔,๘๖๕.๐๗ ไร่

| | | |
|------------------------|-----------------------|--------------|
| โดยใช้ประโยชน์ในที่ดิน | เป็นนาข้าว | ๑,๑๒๒.๓๓ ไร่ |
| | มะพร้าวและปาล์มน้ำมัน | ๓,๗๐๕.๔๗ ไร่ |
| | พืชไร่ อื่นๆ | ๓๗.๒๗ ไร่ |

*** ข้อมูล สำนักงานเกษตรอำเภอเชียรใหญ่ วันที่ เมษายน ๒๕๖๔

ข้อมูลด้านแหล่งน้ำทางการเกษตร

แหล่งน้ำธรรมชาติ

- คลองปากพั้ง - เชียรใหญ่ ไหลผ่านพื้นที่ ม.๔,๖,๗,๘,๙ และ ๑๐
- คลองทวยเทพ ไหลผ่านพื้นที่ ม.๗,๘
- คลองบางขุด ไหลผ่านพื้นที่ ม.๑,๒,๓ และ ๗
- คลองบางสำโรง ไหลผ่านพื้นที่ ม.๘,๙
- คลองบางตัด ไหลผ่านพื้นที่ ม.๔,๑๐ และ ม.๒ บ้านกลาง
- คลองท่าขนาน ไหลผ่านพื้นที่ ม.๔,๙,๑๐

- คลองโรงน้ำปลา - บางแฉล้ม ไหลผ่านพื้นที่ ม.๑,๔ บ้านกลาง
- คลองพระหอม ไหลผ่านพื้นที่ ม.๔ บ้านกลาง
- คลองอ้ายโจร ไหลผ่านพื้นที่ ม.๒,๓ บ้านกลาง
- คลองบางพา ไหลผ่านพื้นที่ ม. ๒ บ้านเนิน,ม.๓ บ้านกลาง
- คลองบางทองคำ ๑ ไหลผ่านพื้นที่ ม. ๙ , ม. ๒ บ้านกลาง

แหล่งน้ำที่มนุษย์สร้างขึ้น

- สระศรีคำ ม.๙ บ้านเนิน
- สระบ้านทวยเทพ ม.๘ บ้านเนิน
- สระบ้านท่าขนาน ม.๔ บ้านเนิน
- สระลำเจียก ม.๗ บ้านเนิน
- สระหม่อมราม ม.๒ บ้านกลาง
- สระหลวงณรงค์ ม.๘ บ้านเนิน
- สระแก้ดำลิ่ง ม.๒ บ้านเนิน
- สระเนินตก ม.๓ บ้านเนิน
- สระเนินออก ม.๓ บ้านเนิน
- สระท่าช้าง ม.๒ บ้านกลาง
- สระสระโพธิ์ ม.๓ บ้านกลาง
- สระขี้เหล็ก ม.๗ บ้านเนิน

- สระบ้านใหม่ ม.๓ บ้านกลาง
- สระดอนบัวบก ม.๑๐ บ้านเนิน
- สระบ้านตากแดด ม.๑๐ บ้านเนิน
- สระบ้านบางทองคำ ม.๙ บ้านเนิน
- สระบ้านนาแค ม.๕ บ้านเนิน
- สระบ้านนาล่าง ม.๕ บ้านเนิน
- สระหัวสะพาน ม.๖ บ้านเนิน

๗.๔ ข้อมูลด้านแหล่งน้ำกินน้ำใช้ (หรือน้ำเพื่อการอุปโภคบริโภค)

แหล่งน้ำประปาหมู่บ้านตำบลบ้านเนิน ได้แก่

- ระบบประปาหมู่บ้านบ้านท่าขนาน (บาดาล) หมู่ที่ ๔ บ้านเนิน
- ระบบประปาหมู่บ้านบ้านทวยเทพ (บาดาล) หมู่ที่ ๘
- ระบบประปาหมู่บ้านบ้านหม่อมราม (บาดาล) หมู่ที่ ๒ บ้านกลาง
- ระบบประปาหมู่บ้านบ้านเนิน (ผิวดิน) หมู่ที่ ๓ บ้านเนิน
- ระบบประปาหมู่บ้านบ้านหัวปอ (ผิวดิน) หมู่ที่ ๖ บ้านเนิน
- ระบบประปาหมู่บ้านบ้านหัวไม้ไผ่ (ผิวดิน) หมู่ที่ ๗ บ้านเนิน
- ระบบประปาหมู่บ้านบางทองคำ (ผิวดิน) หมู่ที่ ๙ บ้านเนิน
- ระบบประปาหมู่บ้านพระหอม (บาดาล) หมู่ที่ ๔ บ้านกลาง

๘. ศาสนา ประเพณี วัฒนธรรม

๘.๑ การนับถือศาสนา

การนับถือศาสนาของประชากรตำบลบ้านเนิน แยกได้ดังนี้

๑. ศาสนาพุทธ ร้อยละ ๑๐๐

สถาบันและองค์กรทางศาสนา

ตำบลบ้านเนิน มีสถาบันและองค์กรศาสนา ดังนี้

วัด จำนวน ๗ แห่ง

- วัดบ้านเนิน
- วัดชัยสุวรรณ
- วัดทวยเทพ
- วัดบางทองคำ
- วัดพระหอม
- วัดคลองขยัน
- วัดย่านม่วง

๘.๒ ประเพณีและงานประจำปี

วัฒนธรรมประเพณี ราษฎรในพื้นที่ตำบลบ้านเนินมีประเพณีวัฒนธรรมเหมือน ๆ กับคนในภาคใต้ทั่วไป ที่นับถือพระพุทธศาสนา และมีประเพณีวัฒนธรรม เช่น เดือน ๕ อาบน้ำผู้สูงอายุ (วันขึ้นปีใหม่) เดือน ๘ วันเข้าพรรษา เดือน ๑๐ ทำบุญอุทิศให้ปู่ตายาย (วันสารท) ขนมนเดือนสิบ เดือน ๑๑ วันออกพรรษา, ชักพระ เดือน ๑๒ ลอยกระทง ปีใหม่ทำบุญอวยพรปีใหม่ นอกจากนี้ยังมีประเพณีวัฒนธรรมที่เป็นเอกลักษณ์ในด้านต่าง ๆ ของคนภาคใต้ เช่น การแต่งกาย ภาษา อาหาร วัฒนธรรมการแข่งงาน หรือการช่วยเหลือ ความสามัคคี และการละเล่นพื้นบ้าน เป็นต้น

ความเชื่อ ชาวบ้านมีความเชื่อที่เกี่ยวกับสิ่งศักดิ์สิทธิ์ที่อยู่ตามป่า ภูเขา บรรพบุรุษ และพระภิกษุ ซึ่งมีการประกอบพิธี กราบบูชาสิ่งเหล่านี้ตามฤดูกาล เช่น การตั้งเจ้าที่ในฤดูผลไม้สุกตามสวนผลไม้ หรือการตั้งเจ้าที่ตามสวนเมื่อขึ้นไปทำสวนหรือนอนค้างคืนตามสวน เจ้าที่ที่ชาวบ้านเคารพหรือพระในวัด เช่น พระลากวัดบ้านเนิน

ยังมีอดีตสมภารของแต่ละวัดในตำบลหลายรูป พระพุทธรูปที่เป็นพระคู่วัดของแต่ละวัด มีชาวบ้านในหมู่บ้านแต่ละหมู่บ้านมีความเคารพและมีความเชื่อไว้สักการบูชา เป็นที่พึ่งทางใจ ยามมีความทุกข์มีปัญหาล้างเหล่านี้จะช่วยแก้ไขปัญหาทางด้านจิตใจตั้งแต่ในอดีต และกลายเป็นความเชื่อที่ปฏิบัติสืบทอดกันมาจนถึงปัจจุบัน

๘.๓ ภูมิปัญญาท้องถิ่น ภาษาถิ่น

| ชื่อ - สกุล | ภูมิปัญญาด้าน | ที่อยู่ |
|----------------------------|---------------------------------|----------------------|
| นางเกลือม นุ่นทองหอม | ปีบนวด จับเส้น ยาสมุนไพร | หมู่ที่ ๓ ต.บ้านเนิน |
| กลุ่มแม่บ้านบางทองคำร่วมใจ | ยาสมุนไพร น้ำมันมะพร้าวสกัดเย็น | หมู่ที่ ๙ ต.บ้านเนิน |
| นายฐานันท์ วรรณกาญจน์ | สุรากลั่น | หมู่ที่ ๑ ต.บ้านเนิน |
| นายกิจจา ขุนจันทร์ | น้ำตาลจาก | หมู่ที่ ๓ ต.บ้านเนิน |
| นางซอ่ม หงษ์เกิด | ขนมสอดไส้ ขนมไทยชนิดต่าง ๆ | หมู่ที่ ๘ ต.บ้านเนิน |
| นายทะนง แก้วมรกฏ | การนวดแผนโบราณ | หมู่ที่ ๓ ต.บ้านเนิน |
| นายธมธตรี เสาวรัตน์ | การนวดแผนโบราณ | หมู่ที่ ๓ ต.บ้านกลาง |
| นายประสิทธิ์ บุญช่วงค์ | การนวดแผนโบราณ | หมู่ที่ ๒ ต.บ้านกลาง |
| นางอุ๋นใจ สุวรรณมณี | การจักสาน เช่น ตับจาก | หมู่ที่ ๓ ต.บ้านเนิน |
| นางลำยอง ยาวสง | เคยปลา | หมู่ที่ ๓ ต.บ้านเนิน |
| นางอุไร มุสิกะ | เคยปลา ปลาแห้ง | หมู่ที่ ๗ ต.บ้านเนิน |
| นางบุญยืน ทิพย์รักษ์ | น้ำพริก ไข่เค็ม | หมู่ที่ ๓ ต.บ้านเนิน |
| นางจรัส ศรีพิลาศ | การนวดแผนโบราณ | หมู่ที่ ๗ ต.บ้านเนิน |
| นางเรียง ลอยลม | การนวดแผนโบราณ | หมู่ที่ ๘ ต.บ้านเนิน |
| นางลำไย แยมยิ้ม | กล้วยฉาบ | หมู่ที่ ๖ ต.บ้านเนิน |
| นายเดโช สุวรรณพงศ์ | น้ำตาลจาก | หมู่ที่ ๓ ต.บ้านเนิน |
| นายดวล เหมทานนท์ | สุรากลั่น | หมู่ที่ ๓ ต.บ้านเนิน |

๘.๔ สินค้าพื้นเมืองและของที่ระลึก ได้แก่

- น้ำพริกแมงดาแม่บุญยืน
- สุรากลั่นชุมชน
- น้ำตาลจาก
- เคยปลา

๙.๑ น้ำแหล่งน้ำธรรมชาติ

- คลอง ๑๑ แห่ง

แหล่งน้ำที่สร้างขึ้น

- สระน้ำ ๑๙ แห่ง

๙.๒ ป่าไม้

ตำบลบ้านเนินไม่มีป่าไม้ เนื่องจากสภาพพื้นที่ของตำบลบ้านเนินเป็นที่ราบลุ่ม น้ำท่วมขัง

๙.๓ ภูเขา

ตำบลบ้านเนิน – บ้านกลาง พื้นที่ไม่มีภูเขา

๙.๔ คุณภาพของทรัพยากรธรรมชาติ

สภาพพื้นที่ที่มีความอุดมสมบูรณ์ทางทรัพยากรแม่น้ำ ซึ่งเป็นแหล่งน้ำที่สำคัญ เป็นเส้นเลือดหล่อเลี้ยงอยู่ คือ คลองปากพ่อง – เขียวใหญ่

ส่วนที่ ๒ ยุทธศาสตร์องค์กรปกครองส่วนท้องถิ่น

๑. ความสัมพันธ์ระหว่างแผนพัฒนาระดับมหภาค

๑.๑ แผนยุทธศาสตร์ชาติ ๒๐ ปี

ในการที่จะบรรลุวิสัยทัศน์และทำให้ประเทศไทยพัฒนาไปสู่อนาคตที่พึงประสงค์นั้น จำเป็นจะต้องมีการวางแผนและกำหนดยุทธศาสตร์การพัฒนาในระยะยาว และกำหนดแนวทางการพัฒนาของทุกภาคส่วนให้ขับเคลื่อนไปในทิศทางเดียวกัน ดังนั้น จึงจำเป็นต้องกำหนดยุทธศาสตร์ชาติในระยะยาว เพื่อถ่ายทอดแนวทางการพัฒนาสู่การปฏิบัติในแต่ละช่วงเวลาอย่างต่อเนื่องและมีการบูรณาการ และสร้างความเข้าใจถึงอนาคตของประเทศไทยร่วมกัน และเกิดการรวมพลังของทุกภาคส่วนในสังคมทั้งประชาชน เอกชน ประชาสังคมในการขับเคลื่อนการพัฒนาเพื่อการสร้างและรักษาไว้ซึ่งผลประโยชน์แห่งชาติและบรรลุวิสัยทัศน์ “ประเทศไทยมีความมั่นคง มั่งคั่ง ยั่งยืนเป็นประเทศพัฒนาแล้ว ด้วยการพัฒนาตามหลักปรัชญาของเศรษฐกิจพอเพียง” หรือคติพจน์ประจำชาติ “มั่นคง มั่งคั่ง ยั่งยืน” เพื่อให้ประเทศมีขีดความสามารถในการแข่งขัน มีรายได้สูงอยู่ในกลุ่มประเทศพัฒนาแล้ว คนไทยมีความสุข อยู่ดี กินดี สังคมมีความมั่นคงเสมอภาคและเป็นธรรม ซึ่งยุทธศาสตร์ชาติที่จะใช้เป็นกรอบแนวทางการพัฒนาในระยะ ๒๐ ปีต่อจากนี้ไป จะประกอบด้วย ๖ ยุทธศาสตร์ ได้แก่

๑) ยุทธศาสตร์ชาติด้านความมั่นคง

มีเป้าหมายทั้งในการให้ประชาชนอยู่ดี กินดี มีความสุข บ้านเมืองมีความปลอดภัยในทุกมิติและทุกระดับ กองทัพ หน่วยงานด้านความมั่นคง ภาครัฐ ภาคเอกชน และภาคประชาชน มีความพร้อมในการป้องกันและแก้ไขปัญหาความมั่นคง ทำให้ประเทศไทยมีบทบาทด้านความมั่นคงเป็นที่ชื่นชมและได้รับการยอมรับโดยประชาชนระหว่างประเทศและการบริหารความมั่นคงมีผลสำเร็จที่เป็นรูปธรรมอย่างมีประสิทธิภาพ โดยมีประเด็นยุทธศาสตร์ชาติด้านความมั่นคง กรอบแนวทางที่ต้องให้ความสำคัญ ดังนี้

(๑) การรักษาความสงบภายในประเทศ เพื่อสร้างเสริมความสงบเรียบร้อยและสันติสุขให้เกิดขึ้นกับประเทศชาติบ้านเมือง ให้สถาบันหลักมีความมั่นคง เป็นจุดศูนย์รวมจิตใจอย่างยั่งยืน ประชาชนอยู่ดีมีสุข มีความมั่นคงปลอดภัยทั้งในชีวิตและทรัพย์สิน สังคมมีความแข็งแรงสามัคคีปรองดอง และเอื้อเฟื้อเผื่อแผ่กัน ฯลฯ

(๒) การป้องกันและแก้ไขปัญหาที่ผลกระทบต่อความมั่นคง เพื่อแก้ไขปัญหาเดิมที่มีอยู่อย่างตรงประเด็นจนหมดไปอย่างรวดเร็ว และป้องกันไม่ให้เกิดปัญหาใหม่เกิดขึ้นอันจะส่งผลให้การบริหารจัดการและการพัฒนาประเทศในทุก ๆ ด้าน ดำเนินการไปอย่างต่อเนื่องและราบรื่นตามปรัชญาของเศรษฐกิจพอเพียง ฯลฯ

(๓) การพัฒนาศักยภาพของประเทศให้พร้อมเผชิญภัยคุกคามที่กระทบต่อความมั่นคงของชาติ เพื่อยกระดับขีดความสามารถของกองทัพและหน่วยงานด้านความมั่นคงทั้งระบบของประเทศ ให้มีความพร้อมในการป้องกันรักษาอธิปไตยของประเทศ ฯลฯ

(๔) การบูรณาการความร่วมมือด้านความมั่นคงกับอาเซียนและนานาชาติ รวมถึงองค์กรภาครัฐ และที่มีใช้ภาครัฐ เพื่อสร้างเสริมความสงบ สันติสุข ความมั่นคง และความเจริญก้าวหน้าให้กับประเทศชาติ ภูมิภาค และโลก อย่างยั่งยืน รวมทั้งส่งเสริมให้เกิดความร่วมมือระหว่างประเทศที่รองรับปัญหาาร่วมกันได้

(๕) การพัฒนากลไกการบริหารจัดการความมั่นคงแบบองค์รวม เพื่อให้กลไกสำคัญต่าง ๆ ทำงานได้อย่างมีประสิทธิภาพ สามารถส่งเสริมและสนับสนุนการบริหารและการพัฒนาประเทศได้อย่างแท้จริงเป็นรูปธรรมมีการใช้หลักธรรมาภิบาล และการบังคับใช้กฎหมายอย่างเคร่งครัดและมีประสิทธิภาพ สามารถจัดปัญหาการทุจริตและประพฤติมิชอบอย่างจริงจัง ฯลฯ

๒ ยุทธศาสตร์ชาติด้านการสร้างความสามารถในการแข่งขัน

เพื่อให้ประเทศไทยเป็นประเทศที่พัฒนาแล้ว เศรษฐกิจเติบโตอย่างมีเสถียรภาพและยั่งยืน ประเทศมีขีดความสามารถในการแข่งขันสูง กรอบแนวทางที่ต้องให้ความสำคัญ ดังนี้

(๑) การเกษตรสร้างมูลค่า ประเทศไทยเป็นหนึ่งในผู้เล่นสำคัญด้านการผลิตและการค้าสินค้าเกษตรในเวทีโลกด้วยพื้นฐานทางพืชเกษตรเขตร้อน และมีข้อได้เปรียบด้านความหลากหลายทางชีวภาพที่สามารถพัฒนาต่อยอดโครงสร้างธุรกิจการเกษตรด้วยการสร้างมูลค่าเพิ่ม เน้นเกษตรคุณภาพสูง ฯลฯ

(๒) อุตสาหกรรมและบริการแห่งอนาคต อุตสาหกรรมและบริการไทยต้องพร้อมรับมือและสร้างโอกาสจากความท้าทายที่เกิดขึ้นจากการปฏิวัติอุตสาหกรรมครั้งที่ ๔ ที่เป็นผลของการหล่อหลอมเทคโนโลยีดิจิทัล เทคโนโลยีชีวภาพ และเทคโนโลยีทางกายภาพเข้าด้วยกัน ก่อให้เกิดการเปลี่ยนแปลงทางเศรษฐกิจ ฯลฯ

(๓) สร้างความหลากหลายด้านการท่องเที่ยว โดยรักษาการเป็นจุดหมายปลายทางที่สำคัญของนักท่องเที่ยวระดับโลกที่ดึงดูดนักท่องเที่ยวทุกระดับและเพิ่มสัดส่วนนักท่องเที่ยวที่มีคุณภาพสูง มุ่งพัฒนาธุรกิจด้านการท่องเที่ยวให้มีมูลค่าสูงเพิ่มมากยิ่งขึ้น ด้วยอัตลักษณ์และวัฒนธรรมไทย ฯลฯ

(๔) โครงสร้างพื้นฐาน เชื่อมไทย เชื่อมโลก โครงสร้างพื้นฐานเป็นสิ่งจำเป็นสำหรับประเทศไทยในการก้าวสู่การเป็นศูนย์กลางเศรษฐกิจอาเซียน และเป็นจุดเชื่อมต่อที่สำคัญของภูมิภาคเอเชีย ในยุคของการเปลี่ยนแปลงทางด้านเทคโนโลยีอย่างรวดเร็วและรุนแรง โครงสร้างพื้นฐาน ฯลฯ

(๕) พัฒนาเศรษฐกิจบนพื้นฐานผู้ประกอบการยุคใหม่ สร้างและพัฒนาผู้ประกอบการยุคใหม่ไม่ว่าจะเป็นผู้ประกอบการรายใหญ่ กลาง เล็ก วิสาหกิจเริ่มต้น วิสาหกิจชุมชน หรือวิสาหกิจเพื่อสังคม รวมทั้งเกษตรกร ให้เป็นผู้ประกอบการยุคใหม่ที่มีทักษะและจิตวิญญาณของการเป็นผู้ประกอบการที่มีความสามารถในการแข่งขัน ฯลฯ

๓ ยุทธศาสตร์ชาติด้านการพัฒนาและเสริมสร้างศักยภาพทรัพยากรมนุษย์

เพื่อให้ทรัพยากรมนุษย์ในทุกมิติและในทุกช่วงวัยสามารถได้รับการพัฒนาและยกระดับได้เต็มศักยภาพและเหมาะสม ยุทธศาสตร์ชาติด้านการพัฒนาและเสริมสร้างศักยภาพทรัพยากรมนุษย์จึงได้กำหนดประเด็นยุทธศาสตร์ที่เน้นทั้งการแก้ไขปัญหาการพัฒนาทรัพยากรมนุษย์ในปัจจุบันและเสริมสร้างและยกระดับการพัฒนา โดยมีเป้าหมาย คนไทยเป็นคนดี คนเก่ง มีคุณภาพ กรอบแนวทางที่ต้องให้ความสำคัญ อาทิ

(๑) การปรับเปลี่ยนค่านิยมและวัฒนธรรม มุ่งเน้นให้สถาบันทางสังคมร่วมปลูกฝังค่านิยม วัฒนธรรมที่พึงประสงค์ โดยบูรณาการร่วมกันระหว่าง “ครอบครัว ชุมชน ศาสนา การศึกษา และสื่อ” ในการหล่อหลอมคนไทยให้มีคุณธรรม จริยธรรม ในลักษณะที่เป็น “วิถี” การดำเนินชีวิต

(๒) การพัฒนาศักยภาพคนตลอดช่วงชีวิต มุ่งเน้นการพัฒนาคนเชิงคุณภาพในทุกช่วงวัย ตั้งแต่ช่วงการตั้งครรภ์ ปฐมวัย วัยเด็ก วัยรุ่น วัยเรียน วัยผู้ใหญ่ วัยแรงงาน และวัยผู้สูงอายุ เพื่อสร้างทรัพยากรมนุษย์ที่มีศักยภาพ มีทักษะความรู้ เป็นคนดี มีวินัย เรียนรู้ได้ด้วยตนเองในทุกช่วงวัย และความสามารถในการดำรงชีวิตอย่างมีคุณค่า ฯลฯ

(๓) การปฏิรูปกระบวนการเรียนรู้ที่ตอบสนองต่อการเปลี่ยนแปลงในศตวรรษที่ ๒๑ โดยมุ่งเน้นผู้เรียนให้มีทักษะการเรียนรู้และมีจิตใจใฝ่เรียนรู้ตลอดเวลา มีการออกแบบระบบการเรียนรู้ใหม่ การเปลี่ยนแปลงบทบาทครู การเพิ่มประสิทธิภาพระบบบริหารจัดการศึกษา และกรพัฒนาระบบการเรียนรู้ตลอดชีวิต ฯลฯ

(๔) การตระหนักถึงพหุปัญญาของมนุษย์ที่หลากหลาย อาทิ ภาษา ตรรกะและคณิตศาสตร์ ด้านทัศนศาสตร์และมิติ ดนตรี กีฬาและการเคลื่อนไหวของร่างกาย การจัดการตนเอง มนุษย์สัมพันธ์ รวมถึงผู้มีความสามารถอันโดดเด่นด้านใดด้านหนึ่งหรือหลายด้าน ฯลฯ

(๕) การเสริมสร้างให้คนไทยมีสุขภาวะที่ดี ครอบคลุมทั้งด้าน กาย ใจ สติปัญญา และสังคม มุ่งเน้นการเสริมสร้างการจัดการสุขภาวะในทุกรูปแบบ ที่นำไปสู่การมีศักยภาพในการจัดการสุขภาวะที่ดีได้ด้วยตนเองพร้อมทั้งสนับสนุนให้ทุกภาคส่วนมีส่วนร่วมในการเสริมสร้างให้คนไทยมีสุขภาวะที่ดี ฯลฯ

(๖) การสร้างสภาพแวดล้อมที่เอื้อต่อการพัฒนาและเสริมสร้างศักยภาพทรัพยากรมนุษย์ มุ่งเน้นการสร้างสภาพแวดล้อมที่ดีมีสุขของครอบครัวไทย การส่งเสริมบทบาทในการมีส่วนร่วมของภาครัฐ ภาคเอกชนครอบครัว และชุมชนในการพัฒนาทรัพยากรมนุษย์ ฯลฯ

(๗) การเสริมสร้างศักยภาพการกีฬาในการสร้างคุณค่าทางสังคมและพัฒนาประเทศ โดยมุ่งส่งเสริมการใช้กิจกรรมนันทนาการและกีฬาเป็นเครื่องมือในการเสริมสร้างสุขภาวะของประชาชนอย่างครบวงจร และมีคุณภาพมาตรฐาน การสร้างนิสัยรักกีฬาและมีน้ำใจเป็นนักกีฬา ฯลฯ

๔ ยุทธศาสตร์ชาติด้านการสร้างโอกาสและความเสมอภาคทางสังคม

เพื่อสร้างความเป็นธรรม และลดความเหลื่อมล้ำในทุกมิติ กระจายศูนย์กลางความเจริญทางเศรษฐกิจและสังคม เพิ่มโอกาสให้ทุกภาคส่วนเข้ามาเป็นกำลังของการพัฒนาประเทศในทุกระดับ การเพิ่มขีดความสามารถของชุมชนท้องถิ่นในการพัฒนา การพึ่งตนเองและการจัดการตนเองเพื่อสร้างสังคมคุณภาพ กรอบแนวทางที่ต้องให้ความสำคัญ อาทิ

(๑) การลดความเหลื่อมล้ำ สร้างความเป็นธรรมในทุกมิติ

- (๒) การกระจายศูนย์กลางความเจริญทางเศรษฐกิจ สังคม และเทคโนโลยี
- (๓) การเสริมสร้างพลังทางสังคม
- (๔) การเพิ่มขีดความสามารถของชุมชนท้องถิ่นในการพัฒนา การพึ่งตนเองและการจัดการตนเอง

๕ ยุทธศาสตร์ชาติด้านการสร้างการเติบโตบนคุณภาพชีวิตที่เป็นมิตรต่อสิ่งแวดล้อม

เพื่ออนุรักษ์และรักษาทรัพยากรธรรมชาติ สิ่งแวดล้อม และวัฒนธรรม ให้คนรุ่นต่อไปได้ใช้อย่างยั่งยืน มีสมดุล พื้นฟูและสร้างใหม่ฐานทรัพยากรธรรมชาติและสิ่งแวดล้อม เพื่อลดผลกระทบทางลบจากการพัฒนา สังคมเศรษฐกิจของประเทศ ใช้ประโยชน์และสร้างการเติบโตบนฐานทรัพยากรธรรมชาติและสิ่งแวดล้อมให้สมดุล ภายในขีดความสามารถของระบบนิเวศ กรอบแนวทางที่ต้องให้ความสำคัญ อาทิ

(๑) สร้างการเติบโตอย่างยั่งยืนบนสังคมเศรษฐกิจสีเขียว มุ่งเน้นการพัฒนาสังคมเศรษฐกิจให้เติบโตและมีความเป็นธรรมบนความสมดุลของฐานทรัพยากรธรรมชาติและคุณภาพสิ่งแวดล้อมที่ดีด้วยเศรษฐกิจฐานชีวภาพ นำไปสู่การยกระดับคุณภาพชีวิต ฯลฯ

(๒) สร้างการเติบโตอย่างยั่งยืนบนสังคมเศรษฐกิจภาคทะเล มุ่งเน้นการให้ความสำคัญกับการสร้างการเติบโตของประเทศจากกิจกรรมทางทะเลที่หลากหลายควบคู่ไปกับการดูแลฐานทรัพยากรทางทะเลและชายฝั่งทั้งหมด ฯลฯ

(๓) สร้างการเติบโตอย่างยั่งยืนบนสังคมที่เป็นมิตรต่อสภาพภูมิอากาศ มุ่งเน้นลดการปล่อยก๊าซเรือนกระจก และสร้างสังคมคาร์บอนต่ำ ปรับปรุงการบริหารจัดการภัยพิบัติทั้งระบบ ฯลฯ

(๔) พัฒนาพื้นที่เมือง ชนบท เกษตรกรรมและอุตสาหกรรมเชิงนิเวศ มุ่งเน้นความเป็นเมืองที่เติบโตอย่างต่อเนื่อง มีข้อกำหนด รูปแบบ และกฎเกณฑ์ ที่เกี่ยวเนื่องกับลักษณะการใช้พื้นที่ตามศักยภาพ ฯลฯ

(๕) พัฒนาความมั่นคงทางน้ำ พลังงาน และเกษตรที่เป็นมิตรต่อสิ่งแวดล้อม มุ่งเน้นพัฒนาระบบจัดการน้ำทั้งระบบ เพื่อให้เกิดความมั่นคง เพิ่มผลผลิตในเรื่องการจัดการและการใช้น้ำทุกภาคส่วน ฯลฯ

(๖) ยกระดับกระบวนการทัศน์เพื่อกำหนดอนาคตประเทศ มุ่งส่งเสริมคุณลักษณะและพฤติกรรมที่พึงประสงค์ด้านสิ่งแวดล้อมของคนไทย พัฒนาเครื่องมือและกลไกเพื่อการบริหารจัดการทรัพยากรธรรมชาติและสิ่งแวดล้อมที่มีประสิทธิภาพ รองรับการเติบโตที่มีคุณภาพในอนาคต ฯลฯ

๖ ยุทธศาสตร์ชาติด้านการปรับสมดุลและพัฒนาระบบการบริหารจัดการภาครัฐ

เพื่อให้ภาครัฐมีวัฒนธรรมการทำงานที่มุ่งผลสัมฤทธิ์และผลประโยชน์ส่วนรวมตอบสนองความต้องการของประชาชนได้อย่างสะดวก รวดเร็ว โปร่งใส ภาครัฐมีขนาดเล็ก gọn พร้อมปรับตัวให้ทันต่อการเปลี่ยนแปลง ภาครัฐมีความโปร่งใส ปลอดการทุจริตและประพฤติมิชอบ กรอบแนวทางที่ต้องให้ความสำคัญ อาทิ

(๑) ภาครัฐที่ยึดประชาชนเป็นศูนย์กลาง ตอบสนองความต้องการ และให้บริการอย่างสะดวก รวดเร็ว โปร่งใส หน่วยงานของรัฐต้องร่วมมือและช่วยเหลือในการปฏิบัติหน้าที่ มีระบบการบริหารจัดการที่ทันสมัย ฯลฯ

(๒) ภาครัฐบริหารงานแบบบูรณาการโดยมียุทธศาสตร์ชาติเป็นเป้าหมายและเชื่อมโยงการพัฒนาในทุกระดับ ทุกประเด็น ทุกภารกิจ และทุกพื้นที่ การบริการจัดการภาครัฐมีความสอดคล้องเชื่อมโยงและเป็นกลไกสำคัญในการนำยุทธศาสตร์ชาติสู่การปฏิบัติในทุกระดับ ฯลฯ

(๓) ภาครัฐมีขนาดเล็ก กว้างเหมาะสมกับภารกิจ ส่งเสริมให้ประชาชนและทุกภาคส่วนมีส่วนร่วมในการพัฒนาประเทศ พร้อมทั้งมีการกำหนดความสัมพันธ์ระหว่างการบริหารราชการส่วนกลาง ส่วนภูมิภาคและส่วนท้องถิ่นให้มีความชัดเจน ฯลฯ

(๔) ภาครัฐมีความทันสมัย ทันการเปลี่ยนแปลง และมีขีดสมรรถนะสูง สามารถปฏิบัติงานอย่างมีประสิทธิภาพ มีความคุ้มค่า เทียบได้กับมาตรฐานสากล ฯลฯ

(๕) บุคลากรภาครัฐเป็นคนดีและเก่ง ยึดหลักคุณธรรม จริยธรรม มีจิตสำนึก มีความสามารถสูง มุ่งมั่น และเป็นมืออาชีพ ในการปฏิบัติหน้าที่และขับเคลื่อนภารกิจยุทธศาสตร์ โดยภาครัฐมีกำลังคนที่เหมาะสมทั้ง ปริมาณและคุณภาพ มีระบบบริหารจัดการและพัฒนาบุคลากรให้สามารถสนองความต้องการในการปฏิบัติงาน ฯลฯ

(๖) ภาครัฐมีความโปร่งใส ปลอดภัย จริตและประพฤติมิชอบ ทุกภาคส่วนร่วมต่อต้านการทุจริต ภาครัฐมีการบริหารจัดการตามหลักธรรมาภิบาลและหลักปรัชญาของเศรษฐกิจพอเพียงในทุกระดับ ฯลฯ

(๗) กฎหมายมีความสอดคล้องเหมาะสมกับบริบทต่าง ๆ และมีเท่าที่จำเป็น กฎหมาย กฎระเบียบ ข้อบังคับเท่าที่จำเป็น ทันสมัย มีความเป็นสากล มีประสิทธิภาพ ฯลฯ

(๘) กระบวนการยุติธรรมเคารพสิทธิมนุษยชนและปฏิบัติต่อประชาชนโดยเสมอภาค มีความเป็นกลาง นำเชื่อถือ โปร่งใส ตรวจสอบได้ กระบวนการยุติธรรมมีการบริหารที่มีประสิทธิภาพ ฯลฯ

๑.๒ แผนพัฒนาเศรษฐกิจและสังคมแห่งชาติ ฉบับที่ ๑๓ (พ.ศ.๒๕๖๖ – ๒๕๗๐)

แผนพัฒนาเศรษฐกิจและสังคมแห่งชาติ ฉบับที่ ๑๓ (พ.ศ. ๒๕๖๖ – ๒๕๗๐) มีสถานะเป็นแผน ระดับที่ ๒ ซึ่งเป็นกลไกที่สำคัญในการแปลงยุทธศาสตร์ชาติไปสู่การปฏิบัติ และใช้เป็นกรอบสำหรับการจัดทำแผน ระดับที่ ๓ เพื่อให้การดำเนินงานของภาคีการพัฒนาที่เกี่ยวข้องสามารถสนับสนุนการบรรลุเป้าหมายตาม ยุทธศาสตร์ชาติ ตามกรอบระยะเวลาที่คาดหวังไว้ได้โดยพระราชบัญญัติสภาพัฒนาการเศรษฐกิจและสังคม แห่งชาติ พ.ศ. ๒๕๖๑ บัญญัติให้แผนพัฒนาเศรษฐกิจและสังคมแห่งชาติ ฉบับที่ ๑๒ มีผลบังคับใช้ถึงวันที่ ๓๐ กันยายน ๒๕๖๕ ส่งผลให้กรอบระยะเวลา ๕ ปีของแผนพัฒนาเศรษฐกิจและสังคมแห่งชาติ ฉบับที่ ๑๓ เริ่มต้น ณ วันที่ ๑ ตุลาคม ๒๕๖๕ ครอบคลุมปีงบประมาณ พ.ศ. ๒๕๖๖ – ๒๕๗๐ ซึ่งเป็นระยะ ๕ ปีที่สอง ของยุทธศาสตร์ ชาติ ทั้งนี้ การจัดทำแผนพัฒนาฯ ฉบับที่ ๑๓ อยู่บนความตั้งใจที่จะให้แผนมีจุดเน้นและเป้าหมาย ของการพัฒนา ที่เป็นรูปธรรม สามารถบ่งบอกทิศทางการพัฒนาที่ชัดเจนที่ประเทศควรมุ่งไปในระยะ ๕ ปี ถัดไป โดยเป็นผลที่เกิด จากกระบวนการสังเคราะห์ข้อมูลอย่างรอบด้าน ทั้งสถานะของทุนในมิติต่าง ๆ บทเรียนของการพัฒนาที่ผ่านมา นอกจากนี้ ในระยะของแผนพัฒนาฯ ฉบับที่ ๑๓ ยังเป็นช่วงเวลาที่มีความไว้วางใจ การพัฒนาของเทคโนโลยีอย่าง ก้าวกระโดด การเปลี่ยนแปลงสภาพภูมิอากาศที่มีความรุนแรงเพิ่มขึ้น การเป็นสังคมสูงวัยของประเทศไทยและ หลายประเทศทั่วโลก ตลอดจนการเปลี่ยนแปลงด้านภูมิรัฐศาสตร์ ระหว่างประเทศ ดังนั้น การขับเคลื่อนการ พัฒนาประเทศท่ามกลางกระแสแนวโน้มการเปลี่ยนแปลงดังกล่าว จึงต้องให้ความสำคัญกับการเสริมสร้างความ เข้มแข็งจากภายในให้สามารถเติบโตต่อไปได้อย่างมั่นคง ท่ามกลางความผันแปรที่เกิดขึ้นรอบด้าน และคำนึงถึง ผลประโยชน์ของประเทศทั้งทางเศรษฐกิจ สังคม และสิ่งแวดล้อมอย่างยั่งยืน ในการกำหนดทิศทางของแผนพัฒนา ฯ ฉบับที่ ๑๓ ให้ประเทศสามารถก้าวข้ามความท้าทายต่าง ๆ เพื่อให้ “ประเทศไทยมีความมั่นคง มั่งคั่ง ยั่งยืน เป็น ประเทศพัฒนาแล้ว ด้วยการพัฒนาตามหลักปรัชญา ของเศรษฐกิจพอเพียง” ตามเจตนารมณ์ของยุทธศาสตร์ชาติ ได้อาศัยหลักการและแนวคิด ๔ ประการ ดังนี้

๑. หลักปรัชญาของเศรษฐกิจพอเพียง
๒. การสร้างความสามารถในการ “ล้มแล้ว ลุกไว”
๓. เป้าหมายการพัฒนาอย่างยั่งยืนของสหประชาชาติ
๔. การพัฒนาเศรษฐกิจชีวภาพ เศรษฐกิจหมุนเวียน เศรษฐกิจสีเขียว

แผนพัฒนาฯ ฉบับที่ ๑๓ จึงได้ถูกจัดทำขึ้น ให้เป็นแผนที่มีความชัดเจนในการกำหนดทิศทางและ เป้าหมายการพัฒนาประเทศที่ต้องการมุ่งเน้น โดยเริ่มต้นจากการสังเคราะห์ วิเคราะห์แนวโน้ม พร้อมทั้ง ผลกระทบจากการเปลี่ยนแปลงที่อาจเกิดขึ้นทั้งภายในประเทศ ภูมิภาค และระดับโลก เพื่อประเมิน ความท้าทาย และโอกาสในการพัฒนาประเทศภายใต้บริบทเงื่อนไขข้อจำกัดที่ประเทศไทยต้องเผชิญ โดยพิจารณาองค์ประกอบ ของการพัฒนาประเทศในมิติต่าง ๆ เพื่อให้ประเทศพร้อมเติบโตอย่างยั่งยืนและสามารถบรรลุเป้าหมายการ พัฒนา ประเทศภายใต้ยุทธศาสตร์ชาติได้อย่างสัมฤทธิ์ผล

บริบทการพัฒนาประเทศ แบ่งออกเป็น

๑. บริบทการพัฒนาประเทศในมิติด้านเศรษฐกิจ
๒. บริบทการพัฒนาประเทศในมิติด้านสังคมและทรัพยากรมนุษย์
๓. บริบทการพัฒนาประเทศในมิติด้านทรัพยากรธรรมชาติและสิ่งแวดล้อม
๔. บริบทการพัฒนาประเทศในมิติด้านการบริหารจัดการภาครัฐ

วัตถุประสงค์ เป้าหมาย และหมุดหมายการพัฒนา

วัตถุประสงค์และเป้าหมายการพัฒนา การพัฒนาประเทศในระยะ ๕ ปี ของแผนพัฒนาฯ ฉบับที่ ๑๓ ให้สามารถก้าวข้ามความท้าทาย ที่เป็นอุปสรรคต่อการบรรลุเป้าหมายตามยุทธศาสตร์ชาติ จำเป็นจะต้องเร่งแก้ไขจุดอ่อนและข้อจำกัด ของประเทศที่มีอยู่เดิม รวมทั้งเพิ่มศักยภาพในการรับมือกับความเสี่ยงสำคัญที่มาจาก การเปลี่ยนแปลงของ บริบททั้งจากภายนอกและภายใน ตลอดจนการเสริมสร้างความสามารถในการสร้างสรรค์ประโยชน์จากโอกาส ที่เกิดขึ้นได้อย่างเหมาะสมและทันท่วงทีด้วยเหตุนี้ การกำหนดทิศทางการพัฒนา ประเทศในระยะของแผนพัฒนาฯ ฉบับที่ ๑๓ จึงมีวัตถุประสงค์เพื่อ พลิกโฉมประเทศไทยสู่ “สังคมก้าวหน้า เศรษฐกิจสร้างมูลค่า อย่างยั่งยืน” แผนพัฒนาฯ ฉบับที่ ๑๓ จึงได้กำหนดเป้าหมายหลักของ การพัฒนาจำนวน ๕ ประการ ประกอบด้วย

๑. การปรับโครงสร้างภาคการผลิตและบริการสู่เศรษฐกิจฐานนวัตกรรม
๒. การพัฒนาคนสำหรับโลกยุคใหม่
๓. การมุ่งสู่สังคมแห่งโอกาสและความเป็นธรรม
๔. การเปลี่ยนผ่านการผลิตและบริโภคไปสู่ความยั่งยืน
๕. การเสริมสร้างความสามารถของประเทศในการรับมือกับการเปลี่ยนแปลงและความเสี่ยง ภายใต้อิทธิพลโลกใหม่

หมุดหมายการพัฒนา

เพื่อถ่ายทอดเป้าหมายหลักไปสู่ภาพของการขับเคลื่อนที่ชัดเจนในลักษณะของวาระการพัฒนา ที่เอื้อให้เกิดการทำงานร่วมกันของหลายหน่วยงานและหลายภาคส่วนในการผลักดันการพัฒนาเรื่องใด เรื่องหนึ่งให้เกิดผลได้อย่างเป็นรูปธรรม แผนพัฒนาฯ ฉบับที่ ๑๓ จึงได้กำหนดหมุดหมายการพัฒนา จำนวน ๑๓ หมุดหมาย ซึ่งเป็นการบ่งบอกถึงสิ่งที่ประเทศไทยปรารถนาจะ “เป็น” หรือมุ่งหวังจะ “มี” เพื่อสะท้อน ประเด็นการพัฒนาที่มีลำดับความสำคัญสูงต่อการพลิกโฉมประเทศไทยสู่ “สังคมก้าวหน้า เศรษฐกิจ สร้างมูลค่าอย่างยั่งยืน” โดยหมุดหมายทั้ง ๑๓ ประการ แบ่งออกได้เป็น ๔ มิติ ดังนี้

๑ มิติภาคการผลิตและบริการเป้าหมาย

หมุดหมายที่ ๑ ไทยเป็นประเทศชั้นนำด้านสินค้าเกษตรและเกษตรแปรรูปมูลค่าสูง

หมุดหมายที่ ๒ ไทยเป็นจุดหมายของการท่องเที่ยวที่เน้นคุณภาพและความยั่งยืน

หมุดหมายที่ ๓ ไทยเป็นฐานการผลิตยานยนต์ไฟฟ้าที่สำคัญของโลก

หมุดหมายที่ ๔ ไทยเป็นศูนย์กลางทางการแพทย์และสุขภาพมูลค่าสูง

หมุดหมายที่ ๕ ไทยเป็นประตูการค้าการลงทุนและยุทธศาสตร์ทางโลจิสติกส์ที่สำคัญ ของภูมิภาค

หมุดหมายที่ ๖ ไทยเป็นศูนย์กลางอุตสาหกรรมอิเล็กทรอนิกส์อัจฉริยะและอุตสาหกรรม ดิจิทัลของอาเซียน

๒ มิติโอกาสและความเสมอภาคทางเศรษฐกิจและสังคม

หมุดหมายที่ ๗ ไทยมีวิสาหกิจขนาดกลางและขนาดย่อมที่เข้มแข็ง มีศักยภาพสูง และสามารถ แข่งขันได้

หมุดหมายที่ ๘ ไทยมีพื้นที่และเมืองอัจฉริยะที่น่าอยู่ ปลอดภัย เติบโตได้อย่างยั่งยืน

หมุดหมายที่ ๙ ไทยมีความยากจนข้ามรุ่นลดลง และมีความคุ้มครองทางสังคมที่เพียงพอ เหมาะสม

๓ มิติความยั่งยืนของทรัพยากรธรรมชาติและสิ่งแวดล้อม

หมวดหมู่ที่ ๑๐ ไทยมีเศรษฐกิจหมุนเวียนและสังคมคาร์บอนต่ำ

หมวดหมู่ที่ ๑๑ ไทยสามารถลดความเสี่ยงและผลกระทบจากภัยธรรมชาติและ การเปลี่ยนแปลงสภาพภูมิอากาศ

๔ มิติปัจจัยผลักดันการพลิกโฉมประเทศ

หมวดหมู่ที่ ๑๒ ไทยมีกำลังคนสมรรถนะสูง มุ่งเรียนรู้อย่างต่อเนื่อง ตอบโจทย์การพัฒนา แห่งอนาคต

หมวดหมู่ที่ ๑๓ ไทยมีภาครัฐที่ทันสมัย มีประสิทธิภาพ และตอบโจทย์ประชาชน

เป้าหมายการพัฒนาที่ยั่งยืน (Sustainable Development Goals : SDGs)

มีทั้งหมด ๑๗ เป้าหมาย ประกอบด้วย

๑. ยุติความยากจนทุกรูปแบบทุกที่

๒. ยุติความหิวโหย บรรลุความมั่นคงทางอาหารและยกระดับโภชนาการ และส่งเสริมเกษตรกรรมที่ยั่งยืน

๓. สร้างหลักประกันว่าคนมีชีวิตที่มีสุขภาพดีและส่งเสริมสวัสดิภาพสำหรับทุกคนในทุกวัย

๔. สร้างหลักประกันว่าทุกคนมีการศึกษาที่มีคุณภาพอย่างครอบคลุมและเท่าเทียมและสนับสนุนโอกาสในการเรียนรู้ตลอดชีวิต

๕. บรรลุความเสมอภาคระหว่างเพศและให้อำนาจของผู้หญิงและเด็กหญิงทุกคน

๖. สร้างหลักประกันเรื่องน้ำและการสุขาภิบาลให้มีการจัดการอย่างยั่งยืนและมีสภาพพร้อมใช้สำหรับทุกคน

๗. สร้างหลักประกันว่าทุกคนเข้าถึงพลังงานสมัยใหม่ในราคาที่ซื้อหาได้เชื่อถือได้และยั่งยืน

๘. ส่งเสริมการเติบโตทางเศรษฐกิจที่ต่อเนื่องครอบคลุมและยั่งยืน การจ้างงานเต็มที่และมีผลิตภาพ และการมีงานที่สมควรสำหรับทุกคน

๙. สร้างโครงสร้างพื้นฐานที่มีความทนทานส่งเสริมการพัฒนาอุตสาหกรรมที่ครอบคลุมและยั่งยืนและส่งเสริมนวัตกรรม

๑๐. ลดความไม่เสมอภาคภายในและระหว่างประเทศ

๑๑. ทำให้เมืองและการตั้งถิ่นฐานของมนุษย์มีความปลอดภัยทั่วถึงพร้อมรับการเปลี่ยนแปลงและยั่งยืน

๑๒. สร้างหลักประกันให้มีแบบแผนการผลิตและการบริโภคที่ยั่งยืน

๑๓. ปฏิบัติการอย่างเร่งด่วนเพื่อต่อสู้กับการเปลี่ยนแปลงสภาพภูมิอากาศและผลกระทบที่เกิดขึ้น

๑๔. อนุรักษ์และใช้ประโยชน์จากมหาสมุทรทะเลและทรัพยากรทางทะเลอย่างยั่งยืนเพื่อการพัฒนาที่ยั่งยืน

๑๕. ปกป้องฟื้นฟูและสนับสนุนการใช้ระบบนิเวศบนบกอย่างยั่งยืน จัดการป่าไม้อย่างยั่งยืน ต่อสู้การกลายสภาพเป็นทะเลทรายหยุดการเสื่อมโทรมของที่ดินและฟื้นสภาพกลับมาใหม่และหยุดการสูญเสียดiversity ความหลากหลายทางชีวภาพ

๑๖. ส่งเสริมสังคมที่สงบสุขและครอบคลุม เพื่อการพัฒนาที่ยั่งยืน ให้ทุกคนเข้าถึงความยุติธรรมและสร้างสถาบันที่มีประสิทธิภาพ รับผิดชอบและครอบคลุมในทุกระดับ

๑๗. เสริมความเข้มแข็งให้แก่กลไกการดำเนินงานและฟื้นฟูสภาพหุ้นส่วนความร่วมมือระดับโลกสำหรับการพัฒนาที่ยั่งยืน

THAILAND ๔.๐

รัฐบาล พล.อ.ประยุทธ์ จันทร์โอชา มุ่งมั่นในการนำ “โมเดลประเทศไทย ๔.๐” หรือ “ไทยแลนด์ ๔.๐” มาใช้ เพื่อผลักดันประเทศให้หลุดพ้นกับดัก ๓ กับดักที่กำลังเผชิญ ทั้ง ๑) กับดักประเทศรายได้ปานกลาง (Middle Income Trap) ๒) กับดักความเหลื่อมล้ำ (Inequality Trap) ๓) กับดักความไม่สมดุลของการพัฒนา (Imbalance Trap) เป้าหมายเพื่อนำประเทศมุ่งสู่ความมั่นคง มั่งคั่ง และยั่งยืน อย่างเป็นรูปธรรม ผ่านโมเดลนี้

ก่อนหน้าที่จะมีการพัฒนาประเทศไทย ๔.๐ นั้น ไทยเริ่มก้าวสู่โมเดลไทยแลนด์ ๑.๐ หลังจากเริ่มต้นพัฒนาภาคเกษตรกรรม แล้วจึงค่อยปรับมาสู่ไทยแลนด์ ๒.๐ การลงทุนอุตสาหกรรมเบาที่มุ่งเน้นแรงงานราคาต่ำ เช่น สิ่งทอ อาหาร และมาสู่ ไทยแลนด์ ๓.๐ มุ่งเน้นการส่งเสริมการลงทุนในอุตสาหกรรมหนัก ซึ่งการพัฒนาของประเทศไทยใน ๓ ช่วงแรกนั้น ไทยมีการอัตราการขยายตัวทางเศรษฐกิจสูงสุดเฉลี่ยถึง ๗% ต่อปี แต่มาถึงจุดหนึ่งหลังปี ๒๕๔๐ อัตราการขยายตัวทางเศรษฐกิจลดลงมาเป็น ๓-๔% ต่อปี

เหตุผลสำคัญเพราะไทยไม่เคยปรับโครงสร้างเศรษฐกิจอย่างจริงจังมาก่อน และไม่เคยมีการพัฒนาเทคโนโลยีของตัวเอง แรงงานไม่ได้มีทักษะจนกลายเป็นปัญหาความเหลื่อมล้ำของโอกาส ซึ่งในช่วงนี้รัฐบาลต้องการก้าวกระโดดข้ามหุบเหว ซึ่งต้องใช้ความกล้าหาญทางการเมือง และต้องใช้พลังที่เรียกว่าพลังประชารัฐในการขับเคลื่อนไทยแลนด์ ๔.๐

๓ กลไกขับเคลื่อนประเทศไทย ๔.๐ กลไกขับเคลื่อน (Engines of Growth) ชุดใหม่ ประกอบด้วย

๑) Productive Growth Engine ซึ่งเป้าหมายสำคัญเพื่อปรับเปลี่ยนประเทศไทยสู่ประเทศที่มีรายได้สูง (High Income Country) ที่ขับเคลื่อนด้วยนวัตกรรม ปัญญา เทคโนโลยี และ ความคิดสร้างสรรค์

กลไกดังกล่าว ประกอบไปด้วย การสร้างเครือข่ายความร่วมมือในรูปแบบประชารัฐ การบริหารจัดการสมัยใหม่ และการสร้างคลัสเตอร์ทางด้านเทคโนโลยี การพัฒนาขีดความสามารถด้านการวิจัยและพัฒนา การพัฒนาโมเดลธุรกิจที่ขับเคลื่อนด้วยนวัตกรรม กิจกรรมร่วมทุนรัฐและเอกชนในโครงการขนาดใหญ่ รวมถึงการบ่มเพาะธุรกิจด้านเทคโนโลยี เป็นต้น ซึ่งถือเป็นการตอบโจทยความพยายามในการก้าวข้ามกับดักประเทศรายได้ปานกลางที่ไทยกำลังเผชิญอยู่

๒) Inclusive Growth Engine เพื่อให้ประชาชนได้รับประโยชน์และเป็นการกระจายรายได้ โอกาส และความมั่งคั่งที่เกิดขึ้น

โดยกลไกนี้ ประกอบด้วย การสร้างคลัสเตอร์เศรษฐกิจระดับกลุ่มจังหวัด การพัฒนาเศรษฐกิจระดับฐานรากในชุมชน การส่งเสริมวิสาหกิจเพื่อสังคม เพื่อตอบโจทยประเด็นปัญหาและความท้าทายทางสังคมในมิติต่างๆ การสร้างสภาพแวดล้อมที่เอื้ออำนวยต่อการทำธุรกิจ การสร้างงานใหม่ๆ เพื่อรองรับการเปลี่ยนแปลงในอนาคต การเสริมสร้างทักษะและการเติมเต็มศักยภาพของประชาชนให้ทันกับพลวัตการเปลี่ยนแปลงจากภายนอก และการจ่ายภาษีให้แก่ผู้มีรายได้ต่ำกว่าเกณฑ์ที่กำหนดแบบมีเงื่อนไข (Negative Income Tax) เพื่อแก้ไขกับดักความเหลื่อมล้ำที่เกิดขึ้นในปัจจุบัน

๓) Green Growth Engine การสร้างความมั่งคั่งของไทยในอนาคต จะต้องคำนึงถึงการพัฒนาและใช้เทคโนโลยีที่เป็นมิตรต่อสิ่งแวดล้อม เพื่อตอบโจทยการหลุดออกจากกับดักความไม่สมดุลของการพัฒนาระหว่างคนกับสภาพแวดล้อม

โดยกลไกนี้ประกอบด้วย การมุ่งเน้นการใช้พลังงานทดแทน การปรับแนวคิดจากเดิมที่คำนึงถึงความได้เปรียบเรื่องต้นทุน (Cost Advantage) เป็นหลัก มาสู่การคำนึงถึงประโยชน์ที่ได้จากการลดความสูญเสียที่เกิดขึ้นทั้งระบบ (Lost Advantage) อันจะเกิดประโยชน์กับประเทศและประชาคมโลกด้วยในเวลาเดียวกัน

ทั้ง ๓ กลไกขับเคลื่อน “ประเทศไทย ๔.๐” ถือเป็นการปฏิรูปประเทศไทยไปสู่ความมั่งคั่งอย่างมั่นคงและยั่งยืน เพื่อให้หลุดพ้นจากกับดักประเทศที่มีรายได้ปานกลาง ซึ่งถือเป็นเปลี่ยนโมเดลเศรษฐกิจจากการพึ่งพารการลงทุนต่างประเทศ สร้างการวิจัยและพัฒนา โครงสร้างเศรษฐกิจ ให้ไทยสามารถอยู่ได้ในศตวรรษที่ ๒๑ซึ่งรัฐบาลต้องกล้าพอที่จะถอดกับดักจากการดึงเงินลงทุนต่างประเทศ เอาเทคโนโลยีของต่างชาติมา และต้องยืนอยู่บนขาตัวเองในระดับหนึ่ง

Thailand 4.0 & National Human Capital Development



แผนพัฒนากลุ่มจังหวัดภาคใต้ฝั่งอ่าวไทย

วิสัยทัศน์ (Vision)

“ประเทศมีความมั่นคง มั่งคั่ง ยั่งยืน เป็นประเทศที่พัฒนาแล้ว ด้วยการพัฒนาตามปรัชญาของเศรษฐกิจพอเพียง”

๑. ประเด็นการพัฒนา

๑.๑ บทวิเคราะห์

๑.๑.๑ โอกาสในการพัฒนากลุ่มจังหวัดภาคใต้ฝั่งอ่าวไทย ภายใต้แผนยุทธศาสตร์ชาติ ๒๐ ปี

ภายใต้แผนยุทธศาสตร์ชาติ ๒๐ ปี พบว่าจะมียุทธศาสตร์ ที่สอดคล้องกับศักยภาพของพื้นที่ และสามารถใช้เป็นปัจจัยในการกำหนด เป้าหมายการพัฒนา ประเด็นพัฒนาและแนวทางการพัฒนากลุ่มจังหวัดได้ ดังนี้

ยุทธศาสตร์ที่ ๑.ด้านการสร้างขีดความสามารถในการแข่งขัน

ยุทธศาสตร์ที่ ๒.ด้านการพัฒนาและเสริมสร้างศักยภาพทรัพยากรมนุษย์

ยุทธศาสตร์ที่ ๓.การสร้างโอกาสและความเสมอภาคทางสังคม

ยุทธศาสตร์ที่ ๔.ด้านการสร้างการเติบโตบนคุณภาพชีวิตที่เป็นมิตรต่อสิ่งแวดล้อม

๑.๑.๒ โอกาสในการพัฒนาในกลุ่มจังหวัดภาคใต้ฝั่งอ่าวไทย ภายใต้ แผนพัฒนาเศรษฐกิจและสังคมแห่งชาติ ฉบับที่ ๑๓

ภายใต้แผนพัฒนาเศรษฐกิจและสังคมแห่งชาติ ฉบับที่ ๑๓ พบว่าจะมียุทธศาสตร์ ที่สอดคล้องกับศักยภาพของพื้นที่ และสามารถใช้เป็นปัจจัยในการกำหนด เป้าหมายการพัฒนาประเด็นพัฒนา และแนวทางการพัฒนา กลุ่มจังหวัดได้ ดังนี้

ยุทธศาสตร์ที่ ๑. เศรษฐกิจมูลค่าสูงที่เป็นมิตรต่อสิ่งแวดล้อม

ยุทธศาสตร์ที่ ๒. สังคมแห่งโอกาส และความเสมอภาค

ยุทธศาสตร์ที่ ๓. วิถีชีวิตที่ยั่งยืน

ยุทธศาสตร์ที่ ๔. ปัจจัยสนับสนุนการพลิกโฉมประเทศ

๑.๑.๓ นโยบายรัฐบาล

ภายใต้นโยบายรัฐบาล ๑๑ ข้อ มีประเด็นที่เป็นโอกาสในการพัฒนาในกลุ่มจังหวัดภาคใต้ฝั่งอ่าวไทย ดังนี้

- การลดความเหลื่อมล้ำของสังคม และโอกาสเข้าถึงบริการของรัฐ
- การศึกษาเรียนรู้ การทำนุบำรุงศาสนา ศิลปวัฒนธรรม
- การยกระดับคุณภาพบริการด้านสาธารณสุข และสุขภาพของประชาชน
- การเพิ่มศักยภาพทางเศรษฐกิจของประเทศ
- การส่งเสริมบทบาท/ใช้โอกาสในประชาคมอาเซียน
- การพัฒนาและการส่งเสริมการใช้ประโยชน์ จากวิทยาศาสตร์ เทคโนโลยี การวิจัยและพัฒนาและนวัตกรรม
- การรักษาความมั่นคงของฐานทรัพยากร และการสร้างสมดุลระหว่างการอนุรักษ์และการใช้ประโยชน์อย่างยั่งยืน
- การส่งเสริมการบริหารราชการแผ่นดินที่มีธรรมาภิบาล และการป้องกันปราบปรามการทุจริตและประพฤติมิชอบในภาครัฐ

๑.๑.๔ โอกาสในการพัฒนาในกลุ่มจังหวัดภาคใต้ฝั่งอ่าวไทย ภายใต้แผนพัฒนาภาคใต้เป้าหมายการพัฒนาภาค

“ภาคใต้เป็นเมืองท่องเที่ยวพักผ่อนตากอากาศระดับโลก เป็นศูนย์กลางผลิตภัณฑฺ์ยางพาราและปาล์ม น้ำมันของประเทศ และเมืองเศรษฐกิจเชื่อมโยงการค้าการลงทุนกับภูมิภาคอื่นของโลก ”ซึ่งภายใต้แผนพัฒนาภาคใต้ พบว่าจะมียุทธศาสตร์ และประเด็นยุทธศาสตร์ ที่สอดคล้องกับศักยภาพของพื้นที่ และสามารถใช้เป็นปัจจัยในการกำหนด เป้าหมายการพัฒนาประเด็นพัฒนาและแนวทางการพัฒนาในกลุ่มจังหวัดภาคใต้ฝั่งอ่าวไทยได้ดังนี้

ยุทธศาสตร์ที่ ๑. พัฒนาการท่องเที่ยวของภาคให้เป็นแหล่งท่องเที่ยวคุณภาพชั้นนำของโลก

ยุทธศาสตร์ที่ ๒. พัฒนาอุตสาหกรรมการแปรรูปยางพารา และปาล์มน้ำมันแห่งใหม่ของประเทศ

ยุทธศาสตร์ที่ ๓. พัฒนาการผลิตสินค้าเกษตรหลักของภาค และสร้างความเข้มแข็งของสถาบันเกษตรกร

ยุทธศาสตร์ที่ ๔. พัฒนาโครงสร้างพื้นฐานสนับสนุนการท่องเที่ยวการพัฒนาเขตอุตสาหกรรมและการเชื่อมโยงการค้าโลก

ยุทธศาสตร์ที่ ๕. อนุรักษ์ ป่าฟู และบริหารจัดการทรัพยากรธรรมชาติและสิ่งแวดล้อมอย่างเป็นระบบ เพื่อเป็นฐานการพัฒนาที่ยั่งยืน

ยุทธศาสตร์ที่ ๖. พัฒนาพื้นที่ระเบียงเศรษฐกิจภาคใต้อย่างยั่งยืน (SEC)

ยุทธศาสตร์การพัฒนาจังหวัดนครศรีธรรมราช

วิสัยทัศน์(Vision) “นครแห่งอารยธรรม นำอยู่น่าเที่ยว การเกษตรและอุตสาหกรรมยั่งยืน”

จุดยืนการพัฒนาจังหวัด (Positioning)

๑. สืบสานศิลปวัฒนธรรม สงบสุข น่าเที่ยว
๒. เมืองเกษตรนวัตกรรม และอุตสาหกรรมสีเขียว
๓. ศูนย์กลางการคมนาคมขนส่ง และกระจายสินค้าของภาคใต้

ประเด็นยุทธศาสตร์ (Strategic Issue)

๑. การบริหารจัดการเกษตรและอุตสาหกรรมสู่มาตรฐานครบวงจรและเป็นมิตรกับสิ่งแวดล้อม
 ๒. การพัฒนาการท่องเที่ยวบนพื้นฐานธรรมชาติ ธรรมชาติและศิลปวัฒนธรรม
 ๓. การบริหารจัดการทรัพยากรธรรมชาติสิ่งแวดล้อมอย่างยั่งยืน
 ๔. การพัฒนาคน ชุมชน และสังคมให้น่าอยู่ เข้มแข็ง มั่นคงตามปรัชญาเศรษฐกิจพอเพียง
 ๕. การรักษาความมั่นคงและความสงบเรียบร้อย
 ๖. การส่งเสริมศาสนา ศิลปะ และวัฒนธรรม
- ๑.๔ ยุทธศาสตร์การพัฒนาขององค์กรปกครองส่วนท้องถิ่นในเขตจังหวัด

ส่วนที่ ๔ ยุทธศาสตร์การพัฒนาขององค์กรปกครองส่วนท้องถิ่นในเขตจังหวัดนครศรีธรรมราช

วิสัยทัศน์

“องค์กรหลักในการพัฒนา ยึดหลักธรรมาภิบาล และปรัชญาเศรษฐกิจพอเพียง”

ยุทธศาสตร์การพัฒนา

ยุทธศาสตร์การพัฒนาขององค์กรปกครองส่วนท้องถิ่นในเขตจังหวัดนครศรีธรรมราช (พ.ศ.๒๕๖๖-๒๕๗๐) ได้กำหนดขึ้นเพื่อให้สอดคล้องกับสภาพการณ์ในปัจจุบัน ภายใต้แนวคิด “หลักความพอเพียง” ตามแนวพระราชดำริฯ โดยอาศัยกรอบแนวทางจากยุทธศาสตร์การพัฒนาประเทศ แผนพัฒนาเศรษฐกิจและสังคมแห่งชาติ ฉบับที่ ๑๒ แผนพัฒนาภาคใต้ ยุทธศาสตร์พัฒนากลุ่มจังหวัดภาคใต้ฝั่งอ่าวไทย ยุทธศาสตร์การพัฒนาจังหวัดนครศรีธรรมราช และภารกิจ ๖ ด้าน ขององค์กรปกครองส่วนท้องถิ่นตามแผนปฏิบัติการกำหนดขั้นตอนการกระจายอำนาจ ฯ มาตรา ๓๒ (๑) รวมทั้ง ได้ทบทวนจากยุทธศาสตร์การพัฒนาขององค์กรปกครองส่วนท้องถิ่น ฉบับปี พ.ศ.๒๕๖๑ - ๒๕๖๕ ประกอบด้วย ยุทธศาสตร์ พันธกิจ และเป้าหมายการพัฒนา ดังนี้

ยุทธศาสตร์ที่ ๑ การพัฒนาเศรษฐกิจ

พันธกิจ

๑. พัฒนาศักยภาพเกษตรกรให้มีความรู้ตามแนวพระราชดำริเศรษฐกิจพอเพียง การบริหารจัดการการตลาด และส่งเสริมการสร้างเครือข่ายเกษตรกร
๒. พัฒนาอาชีพที่สอดคล้องกับบริบทของชุมชน และความต้องการของตลาด วิสาหกิจชุมชน สนับสนุนการใช้ภูมิปัญญาท้องถิ่นและส่งเสริมการนำเทคโนโลยีมาใช้ในการเพิ่มมูลค่าการผลิต ด้านการเกษตร อุตสาหกรรม และบริการ ฯลฯ
๓. ส่งเสริมการผลิตและจำหน่ายสินค้าเกษตรทั้งที่เป็นอาหาร มิใช่อาหาร และพลังงานทดแทน
๔. สนับสนุนการจัดรูปที่ดินเพื่อการพัฒนาชุมชนเมืองและชนบท
๕. จัดให้มีระบบโครงสร้างพื้นฐานและแหล่งน้ำเพื่อการเกษตรอย่างทั่วถึงและเพียงพอ
๖. ฟื้นฟู พัฒนาทรัพยากรเพื่อการท่องเที่ยว ทั้งแหล่งท่องเที่ยว บุคลากร ภาคการตลาด ประชาสัมพันธ์การท่องเที่ยว เพื่อเสริมสร้างภาพลักษณ์ที่ดีของจังหวัด
๗. ส่งเสริมการลงทุน การพาณิชย์ และพัฒนาธุรกิจที่เกี่ยวข้องกับการท่องเที่ยว
๘. ส่งเสริม สนับสนุนการวิจัยพัฒนาที่ผสมผสานภูมิปัญญาท้องถิ่นกับองค์ความรู้ใหม่ สนับสนุนการวิจัยและพัฒนาความร่วมมือระหว่างนักวิชาการและชุมชน โดยให้ความสำคัญกับความสอดคล้องกับความต้องการภาคเศรษฐกิจชุมชน
๙. พัฒนาความเชื่อมโยงระบบตลาด ระบบขนส่งและระบบโลจิสติกส์

เป้าหมายการพัฒนา

๑. รายได้ของชุมชนเพิ่มขึ้นโดยเฉลี่ยร้อยละ ๑๐ ต่อปี
๒. ประชาชนได้ใช้ประโยชน์จากที่ดินอย่างเป็นธรรม ที่ดินมีคุณค่าและได้รับประโยชน์มากขึ้น
๓. จังหวัดนครศรีธรรมราชเป็นเมืองน่าท่องเที่ยวติดอันดับของภาคใต้
๔. เศรษฐกิจเติบโตในอัตราที่เหมาะสมกับศักยภาพของจังหวัด โดยให้ความสำคัญกับการเพิ่มมูลค่าการค้าการลงทุนของจังหวัด

ยุทธศาสตร์ที่ ๒ การบริหารจัดการทรัพยากรธรรมชาติ สิ่งแวดล้อมและพลังงาน

พันธกิจ

๑. ฟื้นฟูพื้นที่ป่าและระบบนิเวศให้เกิดความอุดมสมบูรณ์
๒. ส่งเสริมการบริหารจัดการน้ำในพื้นที่ต้นน้ำและลุ่มน้ำอย่างมีประสิทธิภาพ โดยให้มีระบบช่วยตัดสินใจในการบริหารจัดการน้ำ ระบบพยากรณ์และเตือนภัยน้ำแล้งและน้ำท่วม รวมทั้งส่งเสริมให้มีระบบการจัดการน้ำเสีย

๓. ส่งเสริมให้มีมาตรการควบคุมการท่องเที่ยวในแหล่งท่องเที่ยวธรรมชาติในชุมชน ให้อยู่ในขีดความสามารถรองรับของระบบนิเวศ

๔. ส่งเสริมการดำรงชีวิตตามวิถีไทย เพื่อปลูกฝังค่านิยมการบริโภค อย่างพอเพียงและยั่งยืน การสร้างเครือข่ายชุมชน เพื่อการอนุรักษ์ทรัพยากรธรรมชาติและสิ่งแวดล้อมชุมชน

๕. ส่งเสริมให้ชุมชน หมู่บ้านมีส่วนร่วมในการบริหารจัดการเพื่อลดมลพิษและควบคุมกิจกรรมที่จะส่งผลกระทบต่อคุณภาพชีวิตและประชาชนเสริมสร้างประสิทธิภาพของกลไกการจัดการขยะชุมชน ขยะอันตราย ขยะอิเล็กทรอนิกส์ ขยะติดเชื้อ ส่งเสริมให้มีมาตรการสร้างแรงจูงใจให้เกิดการลดและคัดแยกขยะ ในแหล่งกำเนิด สนับสนุนการสร้างธุรกิจจากขยะรีไซเคิล และสนับสนุนให้มีระบบเก็บขนและกำจัดขยะ แบบรวมศูนย์

๖. เสริมสร้างประสิทธิภาพในการกำจัด บำบัดมลพิษ ทั้งด้านวิชาการ บุคลากร และสร้างจิตสำนึกของชุมชนในการมีส่วนร่วมติดตาม ตรวจสอบ เฝ้าระวัง แก้ไขปัญหาสิ่งแวดล้อม

๗. ส่งเสริมสนับสนุนครัวเรือน ชุมชน ใช้พลังงานทดแทน พลังงานทางเลือก พลังงานใสสะอาด

๘. ผลักดันให้มีระบบคุ้มครองสิทธิชุมชนและการแบ่งปันผลประโยชน์ที่เป็นธรรม อนุรักษ์ฟื้นฟู ความหลากหลายของพันธุกรรมท้องถิ่น เพื่อรักษา ปกป้องระบบนิเวศน์ที่เชื่อมโยงวิถีชีวิตและวัฒนธรรมชุมชน

เป้าหมายการพัฒนา

๑. ทรัพยากรธรรมชาติและสิ่งแวดล้อมมีความสมดุลเชิงนิเวศน์อย่างยั่งยืน ประชาชนมีการดำรงชีวิตอยู่อย่างมีความสุขภายใต้คุณภาพสิ่งแวดล้อมที่ดี

๒. ประชาชนมีจิตสำนึกและมีส่วนร่วมในการบริหารจัดการทรัพยากรธรรมชาติและสิ่งแวดล้อม

๓. ครัวเรือน ชุมชน มีทางเลือกในการใช้พลังงาน และมีพลังงานใช้อย่างเพียงพอ

๔. คุณภาพสิ่งแวดล้อมอยู่ในเกณฑ์มาตรฐาน

ยุทธศาสตร์ที่ ๓ การพัฒนาสังคมและคุณภาพชีวิต

พันธกิจ

๑. พัฒนาทรัพยากรมนุษย์และองค์กรภาคประชาสังคมให้มีศักยภาพเพื่อรองรับการพัฒนาในทุกด้าน

๒. พัฒนาคูณภาพการศึกษา กระบวนการเรียนรู้คู่คุณธรรม จริยธรรม จัดการศึกษาทั้งในและนอกระบบ สนับสนุนการจัดทำหลักสูตรท้องถิ่น ส่งเสริมให้เยาวชน ประชาชน ใช้ประโยชน์จากเทคโนโลยีสารสนเทศเชิงสร้างสรรค์อย่างฉลาดเพื่อเสริมสร้างการเรียนรู้

๓. สนับสนุนบุคลากรทางการศึกษาให้กับพื้นที่ทางการศึกษาที่ขาดแคลน

๔. พัฒนาและปรับเปลี่ยนพฤติกรรมสุขภาพอนามัย พัฒนาสิ่งแวดล้อมชุมชนให้ถูกสุขลักษณะ

๕. พัฒนาบุคลากรทางการแพทย์และสาธารณสุข ส่งเสริมการบริหารจัดการแพทย์แผนไทย (แพทย์ทางเลือก) ทั้งในระดับชุมชน และ สถานพยาบาล

๖. ป้องกัน ควบคุมการแพร่ระบาดของยาเสพติดเพื่อลดจำนวนผู้เสพและผู้เกี่ยวข้องให้น้อยลง

๗. ควบคุมการแพร่ระบาดของโรคติดต่อร้ายแรงและป้องกันการเกิดโรคไม่ติดต่อเฝ้าระวังป้องกันปัญหาการป่วยและตายด้วยโรคอุบัติใหม่

๘. ส่งเสริมการจัดระเบียบชุมชน สังคม การรักษาความสงบเรียบร้อยและการบรรเทาสาธารณภัย เพื่อความปลอดภัยในชีวิตและทรัพย์สินของประชาชน

๙. พัฒนาการกีฬา เสริมสร้างโอกาสให้ประชาชนทุกกลุ่มออกกำลังกายและเล่นกีฬา จัดหาสถานที่จัดกิจกรรมออกกำลังกายและเล่นกีฬาอย่างทั่วถึง

๑๐. ส่งเสริมการบำบัดฟื้นฟูและรักษา ศิลปวัฒนธรรม จารีตประเพณี ภูมิปัญญาท้องถิ่น พัฒนา พื้นฟู ต่อยอดแหล่งเรียนรู้ทางวัฒนธรรม เพื่อส่งเสริมการเรียนรู้ของเยาวชนและประชาชนและเผยแพร่สู่สังคมโลก

๑๑. สงเคราะห์ และพัฒนาเด็ก สตรี คนชรา และผู้ด้อยโอกาสในสังคมให้มีคุณภาพชีวิตที่ดีและพึ่งพาตนเองได้ มีอาชีพ มีงานทำ ได้รับการศึกษา

๑๒. สร้างกระบวนการมีส่วนร่วมเพื่อความเข้มแข็งของชุมชน สนับสนุนกระบวนการเรียนรู้ชุมชน การจัดทำแผนแม่บทชุมชน ส่งเสริมกิจกรรมชุมชนเกษตรอุตสาหกรรมชุมชน และสวัสดิการชุมชน

เป้าหมายการพัฒนา

๑. ประชาชน/เยาวชน มีความรู้ มีคุณธรรม จริยธรรม ดำรงชีวิตได้อย่างปกติสุข
๒. ประชาชนได้รับสวัสดิการพื้นฐานอย่างทั่วถึงเป็นธรรมและมีความปลอดภัยในชีวิตและทรัพย์สิน
๓. ประชาชนมีคุณภาพชีวิตเพิ่มขึ้นทั้งทางร่างกาย จิตใจ สติปัญญา รวมทั้งมีอนามัยการเจริญพันธุ์ที่เหมาะสมในทุกช่วงวัย
๔. ประชาชนมีโอกาสในการเข้าถึงระบบสุขภาพที่มีคุณภาพเพิ่มขึ้น และปัจจัยเสี่ยงต่อสุขภาพลดลง

ยุทธศาสตร์ที่ ๔ การพัฒนาโครงสร้างพื้นฐาน

พันธกิจ

๑. พัฒนาเส้นทางคมนาคมภายในเขตพื้นที่รับผิดชอบให้ได้มาตรฐาน สะดวกปลอดภัยอย่างทั่วถึง
๒. พัฒนาระบบโครงสร้างพื้นฐานให้มีประสิทธิภาพและครบถ้วนเพียงพอ
๓. พัฒนาระบบสาธารณสุขป้อนภาค สาธารณูปการขั้นพื้นฐานให้มีประสิทธิภาพอย่างทั่วถึงทุกพื้นที่

เป้าหมายการพัฒนา

๑. มีระบบโครงสร้างพื้นฐาน ที่ได้มาตรฐาน มีความสะดวก รวดเร็ว ปลอดภัย และเชื่อมโยงกับระบบการขนส่งอื่น รวมทั้งเพียงพอต่อความต้องการของประชาชน
๒. มีระบบสาธารณสุขป้อนภาค สาธารณูปการขั้นพื้นฐาน ที่มีประสิทธิภาพทั่วถึงทุกพื้นที่

ยุทธศาสตร์ที่ ๕ การเสริมสร้างธรรมาภิบาลและการบริหารจัดการ

พันธกิจ

๑. รณรงค์สร้างกระบวนการเรียนรู้ ปลุกฝังจิตสำนึก ค่านิยมตามหลักการปกครองระบอบประชาธิปไตยอันมีพระมหากษัตริย์ทรงเป็นประมุข เสริมสร้างวัฒนธรรมการเมืองแบบประชาธิปไตยและจิตสำนึกธรรมาภิบาลให้แก่เยาวชน ประชาชนทุกระดับ ทุกภาคส่วน

๒. พัฒนาการบริหารจัดการองค์กรตามหลักธรรมาภิบาลให้มีประสิทธิภาพและโปร่งใส สนับสนุนให้ใช้ทรัพยากรในการบริหารอย่างคุ้มค่าปรับปรุงระบบข้อมูลและรูปแบบการให้บริการประชาชน ลดขั้นตอนการทำงานเพื่ออำนวยความสะดวกแก่ประชาชน

๓. พัฒนาและส่งเสริมการจัดทำแผนพัฒนาท้องถิ่นที่ตอบสนองความต้องการในระดับชุมชนภายใต้กระบวนการมีส่วนร่วมจากทุกภาคส่วน สนับสนุนให้มีระบบฐานข้อมูลกลางและระบบการติดตามประเมินผล

๔. เพิ่มศักยภาพบุคลากรขององค์กรอย่างสม่ำเสมอและต่อเนื่อง เพื่อเสริมสร้างประสิทธิภาพในการปฏิบัติราชการ

เป้าหมายการพัฒนา

๑. ประชาชนมีจิตสำนึกที่ดี มีส่วนร่วมในการพัฒนาท้องถิ่น
๒. องค์กรปกครองส่วนท้องถิ่นมีความพร้อมในการแก้ปัญหาและให้บริการประชาชน
๓. มีการบริหารจัดการที่โปร่งใสและมีประสิทธิภาพ และเพิ่มการมีส่วนร่วมของทุกภาคีในการพัฒนา

๒. ยุทธศาสตร์ขององค์กรปกครองส่วนท้องถิ่น

๒.๑ วิสัยทัศน์

“เศรษฐกิจพัฒนา เพิ่มคุณค่าให้คุณภาพชีวิตที่ดี มีจิตใจใฝ่คุณธรรม นำการบริหารให้ก้าวหน้า รักษาภูมิปัญญาท้องถิ่น พินฟูและอนุรักษ์สิ่งแวดล้อม”

๒.๒ ยุทธศาสตร์

ยุทธศาสตร์

๑. การพัฒนาด้านโครงสร้างพื้นฐาน

๒. การพัฒนาด้านคนและสังคม

| |
|--|
| ๓. การพัฒนาด้านเศรษฐกิจ |
| ๔. การพัฒนาด้านสิ่งแวดล้อมและทรัพยากรธรรมชาติ |
| ๕. การพัฒนาด้านการพัฒนาการบริหารงานการจัดการองค์กรภายใต้ระบบธรรมาภิบาล |

๒.๓ เป้าประสงค์

๑. ประชาชนมีอาชีพและมีรายได้เพิ่มขึ้น
๒. การคมนาคมมีความสะดวกและรวดเร็ว
๓. ช่องทางในการรับรู้ข้อมูลข่าวสารของประชาชนเพิ่มขึ้น
๔. สิ่งแวดล้อมไม่เป็นมลพิษ ควบคู่กับการอนุรักษ์
๕. ประชาชนได้รับการปลูกฝังคุณธรรม จริยธรรม ศิลปวัฒนธรรม อนุรักษ์และเผยแพร่ภูมิ ปัญญาท้องถิ่น
๖. ให้บุคลากรมีประสิทธิภาพในการดำเนินงาน
๗. ประชาชนปราศจากโรคภัยห่างไกลจากยาเสพติด
๘. ผู้ด้อยโอกาสได้รับการช่วยเหลือจากหน่วยงานของรัฐอย่างทั่วถึง

๒.๔ ตัวชี้วัด

๑. การพัฒนาโครงสร้างพื้นฐานและสาธารณูปโภคอย่างทั่วถึงและครบครัน
๒. มีการพัฒนาที่ยั่งยืนควบคู่ไปกับการอนุรักษ์ทรัพยากรธรรมชาติและสิ่งแวดล้อมให้สมบูรณ์
๓. ประชาชนมีรายได้และมีคุณภาพชีวิตและสุขภาพที่ดี
๔. ประชาชนในพื้นที่ได้รับการดูแลอย่างทั่วถึง ชุมชนมีความเข้มแข็งและมีการสืบสานศิลปวัฒนธรรมประเพณีท้องถิ่นที่ดั้งเดิม

๒.๕ ค่าเป้าหมาย

| ยุทธศาสตร์ | เป้าหมาย |
|---------------------------------------|---|
| ๑. ยุทธศาสตร์การพัฒนาโครงสร้างพื้นฐาน | ๑.๑ พัฒนาเส้นทางคมนาคมภายในตำบลให้ได้มาตรฐาน สะดวกปลอดภัยอย่างทั่วถึงทุกพื้นที่ ๑.๒ พัฒนาสาธารณูปโภค สาธารณูปการที่มีประสิทธิภาพให้ทั่วถึงทุกพื้นที่ ๑.๓ ก่อสร้างอาคารสถานที่เพื่อใช้ประโยชน์ในด้านต่าง ๆ รวมทั้งปรับปรุงบำรุงรักษา ซ่อมแซมอาคารสถานที่ |

| | |
|--|--|
| <p>๒. ยุทธศาสตร์การพัฒนาคนและสังคม</p> | <p>๒.๑ พัฒนาระดับคุณภาพชีวิต คุณภาพการศึกษา และส่งเสริมให้มีการจัดการศึกษาในด้านต่าง ๆ และให้เข้าถึงทุกพื้นที่ตามหลักคุณธรรมนำความรู้</p> <p>๒.๒ พัฒนาสุขภาพและสาธารณสุขมูลฐานของประชาชนให้ครอบคลุมทั้งด้านร่างกาย จิตปัญญาและพัฒนาสถานที่อยู่อาศัยรวมถึงสภาพแวดล้อม</p> <p>๒.๓ รณรงค์ ป้องกันการแพร่ระบาดของยาเสพติดและการจัดการปัญหากลุ่มเสี่ยงในชุมชน</p> <p>๒.๔ ส่งเสริมให้มีการจัดระเบียบชุมชน สังคมและการรักษาความสงบเรียบร้อยเพื่อความปลอดภัยในชีวิตและทรัพย์สินของประชาชน โดยวิธีการมีส่วนร่วมของคนในชุมชน</p> <p>๒.๕ ส่งเสริมการกีฬาในระดับพื้นฐานและกีฬามวลชน สนับสนุนให้มีสนามกีฬา ลานกิจกรรม และ/หรืออุปกรณ์สำหรับการออกกำลังกายให้ครบทุกพื้นที่ และสนับสนุนให้มีการจัดตั้งเพื่อการแข่งขันกีฬา</p> <p>๒.๖ ส่งเสริม อนุรักษ์ ฟื้นฟูกิจกรรมด้านศาสนา ศิลปวัฒนธรรม จารีตประเพณี ภูมิปัญญาท้องถิ่น รวมทั้งปกป้องคุ้มครองบูรณะบำรุงรักษาโบราณสถาน โบราณวัตถุและศาสนสถานอื่น ๆ ที่มีความสำคัญและมีคุณค่าต่อท้องถิ่น</p> <p>๒.๗ ส่งเสริมผู้ด้อยโอกาส คนพิการ ผู้สูงอายุ ให้เป็นพลังสำคัญของชุมชน เช่นการส่งเสริมการทำกิจกรรม หรืออาชีพเสริมต่าง ๆ</p> <p>๒.๘ สร้างความเข้มแข็งให้ชุมชน ดำเนินการแก้ไขปัญหาต่าง ๆ ด้วยการมีส่วนร่วมของคนในชุมชนอย่างทั่วถึง สนับสนุนการดำเนินงานของแผนชุมชนท้องถิ่น ส่งเสริมกิจกรรม ชุมชน และให้ประชาชนมีบทบาทในการร่วมพัฒนาท้องถิ่น</p> |
| <p>๓. ยุทธศาสตร์การพัฒนาด้านเศรษฐกิจ</p> | <p>๓.๑ จัดให้มีแหล่งน้ำหรือระบบส่งน้ำเพื่อการเกษตรให้ทั่วถึงและเพียงพอครอบคลุมทุกพื้นที่</p> <p>๓.๒ สนับสนุน ส่งเสริมเพื่อความเข้มแข็งให้แก่กลุ่มเกษตรกรรายย่อยในภาคเกษตร พัฒนา ฝึกอบรมให้ความรู้และเทคนิควิธีการในปรัชญาเศรษฐกิจพอเพียง</p> <p>๓.๓ ฟื้นฟู พัฒนา และส่งเสริมแหล่งท่องเที่ยวทางธรรมชาติ ประวัติศาสตร์ โบราณสถานในพื้นที่ อนุรักษ์วัฒนธรรมท้องถิ่น วิถีชีวิตชุมชนและภูมิปัญญาท้องถิ่น</p> <p>๓.๔ ส่งเสริมการลงทุนกรณีพิเศษ (ธุรกิจสินค้า OTOP) และสินค้าพื้นเมืองอื่น ๆ</p> <p>๓.๕ ศูนย์บริการถ่ายทอดเทคโนโลยีทางการเกษตรตำบลบ้านเนินบ้านกลาง</p> <p>๓.๖ พัฒนาเส้นทางในการคมนาคมเพื่อขนส่งสินค้าทางการเกษตรให้ครอบคลุมในทุกพื้นที่</p> |
| <p>๔. ยุทธศาสตร์การพัฒนาด้านสิ่งแวดล้อมและทรัพยากรธรรมชาติ</p> | <p>๔.๑ ผลักดันให้มีการเพิ่มประสิทธิภาพของกลไกการจัดการขยะชุมชน ส่งเสริมให้มีมาตรการสร้างแรงจูงใจให้เกิดการลดและคัดแยกขยะ</p> <p>๔.๒ รณรงค์ เผยแพร่ ประชาสัมพันธ์ เพื่อสร้างจิตสำนึก ความรู้ ความเข้าใจและสร้างค่านิยมเกี่ยวกับบริโภคที่พอเพียง เพื่อลดผลกระทบต่อสิ่งแวดล้อม</p> <p>๔.๓ ส่งเสริม และสร้างจิตสำนึกให้ เด็ก เยาวชน ตระหนักและรู้สึกถึงความสำคัญของทรัพยากรต่าง ๆ ในท้องถิ่นตนเอง</p> |

| | |
|--|--|
| | ๔.๔ ส่งเสริมประชาชนทั่วไปให้มีจิตสำนึกในการรักษาธรรมชาติและ การฟื้นฟูป่าต้นน้ำลำธารและอนุรักษ์ทรัพยากรธรรมชาติ ๔.๕ ปรับปรุง พื้นฟู อนุรักษ์ดินน้ำและทรัพยากรธรรมชาติในทุกด้าน |
| ยุทธศาสตร์ | เป้าหมาย |
| ๕. ยุทธศาสตร์การพัฒนาการบริหารงานการจัดการ องค์กรภายใต้ระบบธรรมาภิบาล | ๕.๑ พัฒนาการบริหารจัดการองค์กรให้มีประสิทธิภาพและโปร่งใส สนับสนุนให้ใช้ทรัพยากรในการบริหารอย่างคุ้มค่า มีเครื่องมือและ อุปกรณ์ในการปฏิบัติที่เหมาะสมก่อให้เกิดประสิทธิภาพในการ ปฏิบัติงานสูงสุด ๕.๒ พัฒนาและส่งเสริมการจัดทำแผนพัฒนาท้องถิ่นที่ตอบสนอง ความต้องการให้ชุมชนภายใต้กระบวนการมีส่วนร่วมจากทุกภาค ส่วน สนับสนุนให้มีระบบฐานข้อมูลกลางและระบบการติดตาม ประเมินผล ๕.๓ พัฒนาศักยภาพบุคลากรขององค์กรปกครองส่วนท้องถิ่นอย่าง สม่ำเสมอและต่อเนื่องเพื่อเพิ่มประสิทธิภาพในการปฏิบัติงาน |

๒.๖ กลยุทธ์พัฒนา

๑. การพัฒนาสวัสดิการสังคม
๒. การพัฒนาสาธารณสุข
๓. การพัฒนาสร้างจิตสำนึกเพื่อป้องกันและแก้ไขปัญหาการแพร่ระบาดของยาเสพติดในพื้นที่
๔. การสร้างความเข้มแข็งชุมชนโดยการมีส่วนร่วม เพื่อสนับสนุนความปลอดภัยในชีวิตและทรัพย์สิน
๕. การพัฒนาก่อสร้าง ปรับปรุง บำรุงรักษาถนน ทางเท้า ท่อระบายน้ำ สะพานและอาคารสถานที่
๖. การพัฒนา ปรับปรุง และติดตั้งไฟฟ้าสาธารณะ
๗. การพัฒนา ก่อสร้าง ปรับปรุง และบำรุงรักษาระบบน้ำอุปโภค – บริโภคและน้ำเพื่อการเกษตร
๘. การพัฒนาส่งเสริมอาชีพแก่ประชาชน
๙. การส่งเสริมและพัฒนากองทุนเพื่อช่วยเหลือ
๑๐. การพัฒนาคุณภาพการศึกษา และพัฒนาการเรียนรู้อ
๑๑. การส่งเสริม สนับสนุน ทำนุบำรุงศาสนา ศิลปวัฒนธรรม ประเพณีและภูมิปัญญาท้องถิ่น
๑๒. การส่งเสริมการกีฬาและนันทนาการ
๑๓. การพัฒนา พื้นฟูและอนุรักษ์ทรัพยากรธรรมชาติและสิ่งแวดล้อม
๑๔. การส่งเสริมการมีส่วนร่วมในการพัฒนาท้องถิ่นของประชาชน
๑๕. การพัฒนาบุคลากรและองค์กรให้ทันสมัย มีประสิทธิภาพในการบริหารเพื่อให้การบริการที่ดีแก่ประชาชนและ
เป็นองค์กรธรรมาภิบาล
๑๖. พัฒนาการจัดเก็บรายได้ให้ทันสมัยและมีประสิทธิภาพ

๒.๗ จุดยืนทางยุทธศาสตร์ (Positioning) ขององค์การบริหารส่วนตำบล

การกำหนดตำแหน่งจุดยืนทางยุทธศาสตร์ (Positioning) ขององค์การบริหารส่วนตำบลบ้านเนิน กำหนดตามหนังสือกระทรวงมหาดไทย ด่วนที่สุด ที่ มท ๐๘๑๐.๓/ว ๕๗๙๗ ลงวันที่ ๑๐ ตุลาคม ๒๕๕๙ เรื่อง แนวทางและหลักเกณฑ์การจัดทำและประสานแผนท้องถิ่นสี่ปี (พ.ศ. ๒๕๖๑-๒๕๖๔) ขององค์การปกครองส่วนท้องถิ่น ได้มีการกำหนดตำแหน่งจุดยืนทางยุทธศาสตร์ (Positioning) ของกลุ่มจังหวัดภาคใต้ตอนบน ประกอบด้วย การบริหารจัดการเพื่อเพิ่มมูลค่าพืชเศรษฐกิจปาล์มน้ำมัน พัฒนาการประมงให้ปลอดภัยและมีศักยภาพในการส่งออกและพัฒนาโครงสร้างพื้นฐานทางคมนาคมขนส่ง ให้รองรับการค้า การลงทุน การเกษตรและการพัฒนาคุณภาพชีวิต

๒.๘ ความเชื่อมโยงทางยุทธศาสตร์ในภาพรวม

ในภาพรวมแล้วยุทธศาสตร์การพัฒนาขององค์การบริหารส่วนตำบลบ้านเนิน มุ่งพัฒนา ๕ ด้าน ได้แก่ การพัฒนาโครงสร้างพื้นฐาน การพัฒนาคนและสังคม การพัฒนาด้านเศรษฐกิจ การพัฒนาด้านสิ่งแวดล้อม และทรัพยากรธรรมชาติ และการพัฒนาการบริหารงานการจัดการองค์การภายใต้ระบบบรรณาภิบาล

๓. การวิเคราะห์เพื่อพัฒนาท้องถิ่น

๓.๑ การวิเคราะห์กรอบการจัดทำยุทธศาสตร์ขององค์การปกครองส่วนท้องถิ่น

การวิเคราะห์ศักยภาพด้านโครงสร้างพื้นฐาน เศรษฐกิจ การศึกษา สาธารณสุขทรัพยากรธรรมชาติและสิ่งแวดล้อมในภาพรวมของตำบลบ้านเนิน โดยใช้เทคนิค (SWOT Analysis) เพื่อประเมินผลสภาพการพัฒนาในปัจจุบันและโอกาสการพัฒนาในอนาคตของท้องถิ่น

๓.๑.๑ ด้านเศรษฐกิจ

จุดแข็ง ประชากรมีความพร้อมและความต้องการที่จะหารายได้เสริมเพิ่มรายได้ให้กับครอบครัว

จุดอ่อน ประชากรในพื้นที่ขาดแหล่งเงินทุนที่ช่วยในการสนับสนุนด้านต่าง ๆ

โอกาส ประชากรได้รับโอกาสจากหลาย ๆ หน่วยงานในการสนับสนุนงบประมาณในการดำเนินงานรวมทั้งงบประมาณอุดหนุนจาก อปท.ในพื้นที่

อุปสรรค ผลิตภัณฑ์ที่ผลิตได้ยังไม่ได้รับการยอมรับเท่าที่ควร อีกทั้งยังขาดช่องทางการจำหน่ายหรือทำการตลาด

๓.๑.๒ ด้านคมนาคม

จุดแข็ง เส้นทางการเดินทางในตำบลมีความสะดวก และมีการเชื่อมต่อเส้นทางในการเดินทางทำให้ประชาชนมีความสะดวกในการเดินทาง

จุดอ่อน งบประมาณในการก่อสร้างและการซ่อมแซมมีจำกัด

โอกาส มีหน่วยงานภาครัฐเข้ามาช่วยเหลือในการซ่อมแซมถนนให้ใช้การได้ดี

อุปสรรค พื้นที่มีขนาดกว้างและมีถนนหลายสายต้องใช้งบประมาณจำนวนมากในการพัฒนา

๓.๑.๓ ด้านสังคม

จุดแข็ง มีการรวมกลุ่มของประชาชนเพื่อการสร้างรายได้เสริมให้กับครอบครัว

จุดอ่อน ประชาชนในวัยแรงงานละทิ้งถิ่นฐานไปทำงานยังต่างถิ่น

โอกาส หน่วยงานที่เกี่ยวข้องเข้ามาช่วยเหลือให้ประชาชนมีชีวิตความเป็นอยู่ที่ดีขึ้น

อุปสรรค ประชาชนยังขาดทักษะและมีฝีมือในการประกอบอาชีพและขาดการประชาสัมพันธ์สินค้า หรือทำการตลาด

๓.๑.๔ ด้านพัฒนาแหล่งน้ำ

จุดแข็ง ตำบลบ้านเนินมีศักยภาพในการพัฒนาแหล่งน้ำเพื่อกักเก็บน้ำไว้ใช้ในการได้ตลอดปี

จุดอ่อน พื้นที่เป็นที่ราบลุ่มมีน้ำท่วมขังเป็นระยะเวลานาน

โอกาส มีหน่วยงานภาครัฐเข้ามาสนับสนุนงบประมาณในการช่วยเหลือเพื่อพัฒนาแหล่งน้ำทั้งอุบโภาค – บริเวณ
อุปสรรค ประชาชนในพื้นที่ยังขาดจิตสำนึกในการดูแลรักษาแหล่งน้ำหรือเส้นทางน้ำเพื่อการใช้ประโยชน์ในระยะยาว

๓.๑.๕ ด้านการเมือง การบริหาร

จุดแข็ง มีเทคโนโลยีที่สามารถรองรับการให้บริการประชาชนได้รวดเร็วและทันสมัย

จุดอ่อน การบริหารจัดการยังไม่เข้าสู่ระบบ และยังขาดทักษะในการเข้าถึงเทคโนโลยี

โอกาส หน่วยงานของรัฐภายนอกจัดให้มีการอบรมร่วมกับเจ้าหน้าที่

อุปสรรค มีงบประมาณจำกัด บุคลากรขาดทักษะในการใช้เทคโนโลยีสารสนเทศ

๓.๑.๖ ด้านสาธารณสุข

จุดแข็ง มีการรณรงค์และดำเนินการในรูปแบบต่าง ๆ เพื่อเผยแพร่ความรู้เรื่องการรักษาสุขภาพของประชาชนสม่ำเสมอ

จุดอ่อน ไม่มีสถานพยาบาลที่เพียงพอต่อจำนวนประชากร

โอกาส โรงพยาบาลส่งเสริมสุขภาพตำบลในพื้นที่ร่วมกับ อบต.มีการร่วมมือในการดูแลและช่วยเหลือประชาชนในพื้นที่

อุปสรรค ประชาชนขาดความรู้ความเข้าใจในการรักษาสุขภาพของตนเอง รวมถึงขาดการรับผิดชอบต่อสังคม

๓.๑.๗ ด้านการศึกษา ศาสนา และวัฒนธรรม

จุดแข็ง มีสถานศึกษาเพียงพอที่จะรองรับจำนวนนักเรียนในพื้นที่

จุดอ่อน บุคลากรทางการศึกษาขาดการฝึกอบรมและพัฒนาจากหน่วยงานที่เกี่ยวข้องให้เป็นมาตรฐานเดียวกัน

โอกาส มีการขยายโอกาสทางการศึกษาเพื่อรองรับจำนวนนักเรียนในพื้นที่

อุปสรรค ขาดงบประมาณและบุคลากร รวมทั้งสถานที่ในการบริหารด้านการศึกษา

๓.๑.๘ ด้านทรัพยากรธรรมชาติและสิ่งแวดล้อม

จุดแข็ง ภายในตำบลบ้านเนิน – บ้านกลางมีทรัพยากรธรรมชาติที่ยังคงความสมบูรณ์

จุดอ่อน ขาดมาตรการที่ชัดเจนในด้านจัดการสิ่งแวดล้อม

โอกาส ได้รับความร่วมมือจากหลาย ๆ หน่วยงานในการจัดการสิ่งแวดล้อม

อุปสรรค ประชาชนในพื้นที่ขาดจิตสำนึกในการดูแลรักษาสิ่งแวดล้อม และภาครัฐไม่มีมาตรการที่ชัดเจนในการจัดการสิ่งแวดล้อม

๓.๒ การประเมินสถานการณ์สภาพแวดล้อมภายนอกที่เกี่ยวข้อง

๓.๒.๑) การเปลี่ยนแปลงในประเทศที่จะส่งผลกระทบต่อ อบต.

- รัฐธรรมนูญฉบับใหม่จะส่งผลกระทบต่อองค์กรปกครองส่วนท้องถิ่นอย่างไร
- แนวโน้มการยกฐานะจาก อบต. เป็นเทศบาลทั่วประเทศ
- แนวโน้มการควมรวมองค์กรปกครองส่วนท้องถิ่นที่มีพื้นที่ในตำบลเดียวกันให้มีองค์กรเดียว
- การเพิ่มขึ้นหรือลดลงของการจัดสรรเงินงบประมาณให้ อบต.

๓.๒.๒) การเปลี่ยนแปลงในระดับภูมิภาคที่จะส่งผลกระทบต่อ อบต.

AEC หรือ Asean Economics Community คือการรวมตัวของชาติในอาเซียน ๑๐ ประเทศ โดยมี ไทย พม่า ลาว เวียดนาม มาเลเซีย สิงคโปร์ อินโดนีเซีย ฟิลิปปินส์ กัมพูชา บรูไน เพื่อที่จะให้มีผลประโยชน์ทางเศรษฐกิจร่วมกัน จะมีรูปแบบคล้ายๆ กลุ่ม Euro Zone นั้นเอง จะทำให้มีผลประโยชน์ อำนาจต่อรองต่างๆ กับคู่ค้าได้มากขึ้น และการนำเข้า ส่งออกของชาติในอาเซียนก็จะเสรี ยกเว้นสินค้าบางชนิดที่แต่ละประเทศอาจจะขอไว้ไม่ลดภาษีนำเข้า (เรียกว่าสินค้าอ่อนไหว)

Aseanจะรวมตัวเป็น ประชาคมเศรษฐกิจอาเซียนและมีผลเป็นรูปธรรม ณ วันที่ ๓๑ ธันวาคม ๒๕๕๘ ณ วันนั้นจะทำให้ภูมิภาคนี้เปลี่ยนไปอย่างมาก โดย AEC Blueprint (แบบพิมพ์เขียว) หรือแนวทางที่จะให้ AEC เป็นไปคือ

๑. การเป็นตลาดและฐานการผลิตเดียวกัน
๒. การเป็นภูมิภาคที่มีขีดความสามารถในการแข่งขันสูง
๓. การเป็นภูมิภาคที่มีการพัฒนาทางเศรษฐกิจที่เท่าเทียมกัน
๔. การเป็นภูมิภาคที่มีการบูรณาการเข้ากับเศรษฐกิจโลก

จากการที่องค์การบริหารส่วนตำบลบ้านเนิน ได้กำหนดยุทธศาสตร์การพัฒนา ไว้จำนวน ๕ ยุทธศาสตร์ ดังนั้น จึงวิเคราะห์การเปลี่ยนแปลงในระดับภูมิภาค หรือ การเข้าสู่ AEC ที่จะส่งผลกระทบต่อองค์การบริหารส่วนตำบลบ้านเนินในยุทธศาสตร์ต่าง ๆ ดังนี้

๑. ยุทธศาสตร์การพัฒนาด้านโครงสร้างพื้นฐาน

การเข้าสู่ประชาคมเศรษฐกิจอาเซียน (AEC) ของไทย ทำให้องค์กรปกครองส่วนท้องถิ่น โดยเฉพาะอย่างยิ่งองค์การบริหารส่วนตำบลบ้านเนิน ต้องให้ความสำคัญกับการพัฒนาโครงสร้างพื้นฐานเพื่อรองรับการหลั่งไหลเข้ามาของประชากรประเทศเพื่อนบ้านไม่ว่าจะเข้ามาในฐานะนักท่องเที่ยว คนทำงาน หรือการอื่นใด การพัฒนาโครงสร้างพื้นฐานที่สำคัญ เช่น ถนน ป้ายจราจรหรือป้ายบอกเส้นทางในลักษณะอื่น ๆ ที่มีภาษาอังกฤษและภาษาต่างประเทศที่จำเป็น เป็นต้น

๒. ยุทธศาสตร์การพัฒนาคมนาคมและสังคม

ปัญหาสังคมจะรุนแรงถ้าไม่ได้รับการวางแผนที่ดี เนื่องจากจะมีขยะจำนวนมากขึ้น ปัญหาการแบ่งชนชั้น ถ้าคนไทยทำงานกับคนต่างชาติที่ด้อยกว่า อาจมีการแบ่งชนชั้นกันได้ อาจมี พม่าทาวน ลาวทาวน กัมพูชาทาวน ปัญหาอาชญากรรมจะรุนแรง สถิติการก่ออาชญากรรมจะเพิ่มขึ้นอย่างมากจากชนชั้นที่มีปัญหา คนจะทำผิดกฎหมายมากขึ้นเนื่องจากไม่รู้กฎหมาย องค์การบริหารส่วนตำบลบ้านเนิน ต้องให้ความสำคัญกับการจัดระเบียบชุมชนสังคมและความสงบเรียบร้อยมากขึ้น เนื่องจากกฎหมายและวัฒนธรรมของแต่ละชนชาติอาจมีความแตกต่างกัน ดังนั้น อาจมีการฝ่าฝืนกฎหมายจากชาวต่างประเทศในไทยมากขึ้นทั้งโดยตั้งใจและความไม่รู้กฎหมาย อีกทั้ง อาจเกิดปัญหาอาชญากรรม ยาเสพติด เพิ่มขึ้นจากการหลั่งไหลของแรงงานต่างด้าวที่เข้ามาทำงานในไทยมากขึ้นปัญหาด้านสาธารณสุขที่สำคัญคงหนีไม่พ้น โรคติดต่อที่สำคัญ ไม่ว่าจะเป็น โรคเอดส์ โรคโควิด 19 ไข้เลือดออก SARS ไข้หวัดนกและโรคอื่น ๆ ที่เกิดขึ้นในแต่ละช่วงเวลาที่มีผลมาจากการเคลื่อนย้ายแรงงานเข้ามาในไทย อีกทั้งการค้ามนุษย์และการท่องเที่ยว มีความเสี่ยงต่อการปนเปื้อน การแพร่ระบาดของโรคศัตรูพืชและโรคระบาดสัตว์

๓. การพัฒนาเศรษฐกิจ

องค์การบริหารส่วนตำบลบ้านเนิน ต้องเร่งพัฒนาในด้านแหล่งน้ำในพื้นที่เพื่อเป็นการสนับสนุนประชาชนในพื้นที่ในการทำการเกษตรเนื่องจากเป็นอาชีพหลักของประชาชนในพื้นที่ที่ส่วนใหญ่เป็นเกษตรกร

๔. การพัฒนาทรัพยากรธรรมชาติและสิ่งแวดล้อม

การพัฒนาแหล่งน้ำซึ่งเป็นทรัพยากรธรรมชาติและสิ่งแวดล้อมที่มีความสำคัญต่อการทำการเกษตรของราษฎรในตำบลบ้านเนินและตำบลบ้านกลาง การเฝ้าระวังดูแลและป้องกันไม่ให้เกิดภัยธรรมชาติและสิ่งแวดล้อมถูกทำลาย เช่น การบำบัดน้ำเสียจากการเลี้ยงกุ้งก่อนที่จะปล่อยลงสู่แม่น้ำ ลำคลอง การเฝ้าระวังการทิ้งขยะ สิ่งปฏิกูลลงสู่แม่น้ำ ลำคลอง รวมถึงการสร้างจิตสำนึกให้กับประชาชนในพื้นที่ในการสร้างค่านิยมร่วมกันในการรักษาแหล่งน้ำหรือทรัพยากรธรรมชาติ

๕. การพัฒนาการบริหารงานการจัดการองค์การภายใต้ระบบธรรมาภิบาล

การพัฒนาด้านการเมือง การปกครองและการบริหาร ด้านการเมืองในระดับชาติอาจยังความขัดแย้งด้านการเมืองระหว่างรัฐสมาชิกด้วยตัวเอง ซึ่งประเทศใดประเทศหนึ่งไม่สามารถแก้ไขได้โดยลำพังการ

บริหารภาครัฐต้องเร่งรัดพัฒนาให้ตอบสนองการให้บริการ โดยเฉพาะอย่างยิ่งการให้บริการ ต่าง ๆ ซึ่งต้องมีคู่มือ แผ่นพับ หรือเครื่องมือต่าง ๆ ที่ใช้ในการสื่อสารและประชาสัมพันธ์ เป็นต้น เพื่อเป็นแนวทางในการดำเนินการต่าง ๆ ของประชาชนที่ต้องเข้ามาใช้บริการกับทางเจ้าหน้าที่เกี่ยวข้องกับหน่วยงานรัฐ เช่น การเสียภาษีบำรุงท้องที่ การเสียภาษีป้าย เป็นต้น อีกทั้งเจ้าหน้าที่ภาครัฐจำเป็นต้องพัฒนาการใช้ทักษะในการปฏิบัติหน้าที่อย่างต่อเนื่อง

ส่วนที่ ๓

การนำแผนพัฒนาท้องถิ่นไปสู่การปฏิบัติ

๓.๑. ยุทธศาสตร์การพัฒนาท้องถิ่นและยุทธศาสตร์ระดับมหภาคเพื่อนำไปสู่การปฏิบัติ

| ที่ | ยุทธศาสตร์ชาติ ๒๐ ปี | แผนพัฒนาเศรษฐกิจและสังคมแห่งชาติ ฉบับที่ ๑๓ | SDGs | ยุทธศาสตร์จังหวัด | ยุทธศาสตร์การพัฒนาขององค์กรปกครองส่วนท้องถิ่นในเขตจังหวัด | ยุทธศาสตร์ (อปท) | กลยุทธ์ | แผนงาน | หน่วยงานรับผิดชอบหลัก |
|-----|--|--|---|--|---|---|--|------------------------------------|-----------------------|
| ๑ | ยุทธศาสตร์ที่ ๒ ยุทธศาสตร์ชาติด้านการสร้างความสามารถในการแข่งขัน | หมวดหมู่ที่ ๕ ไทยเป็นประตูการค้า การลงทุนและยุทธศาสตร์ทางโลจิสติกที่สำคัญของภูมิภาค | เป้าหมายที่ ๙ สร้างโครงสร้างพื้นฐานที่มีความทนทาน ส่งเสริมการพัฒนาอุตสาหกรรมที่ครอบคลุม และยังยั่งยืน และส่งเสริมนวัตกรรม | ยุทธศาสตร์ที่ ๒ พัฒนาการท่องเที่ยวบนฐานธรรมะ ธรรมชาติและศิลปวัฒนธรรม | ยุทธศาสตร์ที่ ๔ การพัฒนาโครงสร้างพื้นฐาน | ยุทธศาสตร์ที่ ๑๐ การพัฒนาด้านโครงสร้างพื้นฐาน | กลยุทธ์ที่ ๕ การพัฒนาก่อสร้างปรับปรุงบำรุงรักษาถนนทางเท้าท่อระบายน้ำสะพานและอาคารสถานที่ | แผนงานอุตสาหกรรมและการโยธา | กองช่าง |
| | | หมวดหมู่ที่ ๑ ไทยเป็นประเทศชั้นนำด้านสินค้าเกษตรและเกษตรแปรรูปมูลค่าสูง | | | | | กลยุทธ์ที่ ๖ การพัฒนา ปรับปรุงและติดตั้งไฟฟ้าสาธารณะ | แผนงานเคหะและชุมชน | กองช่าง |
| ๒ | ยุทธศาสตร์ที่ ๓ ยุทธศาสตร์ชาติด้านการพัฒนาและเสริมสร้างศักยภาพทรัพยากรมนุษย์ | หมวดหมู่ที่ ๑๒ ไทยมีกำลังคนสมรรถนะสูง มุ่งเรียนรู้อย่างต่อเนื่อง ตอบโจทย์การพัฒนาแห่งอนาคต | - | ยุทธศาสตร์ที่ ๔ พัฒนาคมน ชุมชนและสังคมให้น่าอยู่ แข็งแรงมั่นคงตามปรัชญาเศรษฐกิจพอเพียง | ยุทธศาสตร์ที่ ๓ การพัฒนาสังคมและคุณภาพชีวิต | ยุทธศาสตร์ที่ ๒ การพัฒนาคนและสังคม | กลยุทธ์ที่ ๑๑ การส่งเสริมสนับสนุนทำนุบำรุงศาสนา ศิลปวัฒนธรรม ประเพณีและภูมิปัญญาท้องถิ่น | แผนงานการศาสนาวัฒนธรรมและนันทนาการ | สำนักปลัด |
| | | | | | | กลยุทธ์ที่ ๑๒ การส่งเสริมการกีฬาและนันทนาการ | แผนงานสังคมสงเคราะห์ | ที่ทำการปกครองอำเภอเชียรใหญ่ | |
| | | | | | | กลยุทธ์ที่ ๑ การพัฒนาสวัสดิการสังคม | | | |
| ๓ | ยุทธศาสตร์ที่ ๑ ยุทธศาสตร์ชาติด้านความ | หมวดหมู่ที่ ๘ ไทยมีพื้นที่และเมือง | - | ยุทธศาสตร์ที่ ๔ พัฒนาคมน ชุมชนและสังคมให้น่าอยู่ | ยุทธศาสตร์ที่ ๓ การพัฒนาสังคมและคุณภาพชีวิต | ยุทธศาสตร์ที่ ๒ การพัฒนาคนและสังคม | กลยุทธ์ที่ ๔ การสร้างความเข้มแข็งชุมชนโดยการมี | แผนงานการรักษาความสงบภายใน | สำนักปลัด |

| | | | | | | | | | |
|---|---|--|---|--|--|--|---|---|---------------------------------|
| | มั่นคง | อัจฉริยะที่น่าอยู่ปลอดภัยเติบโตอย่างยั่งยืน | | เข้มแข็งมั่นคงตามปรัชญาเศรษฐกิจพอเพียง | | | มีส่วนร่วมเพื่อสนับสนุนความปลอดภัยในชีวิตและทรัพย์สิน | แผนงานสร้างความเข้มแข็งชุมชน | |
| | | | | | | | กลยุทธ์ที่ ๓ การพัฒนาสร้างจิตสำนึกเพื่อป้องกันและแก้ไขปัญหาการแพร่ระบาดของยาเสพติดในพื้นที่ | | |
| ๔ | ยุทธศาสตร์ที่ ๓ ยุทธศาสตร์ชาติด้านการพัฒนาและเสริมสร้างศักยภาพทรัพยากรมนุษย์ | <p>หมวดหมู่ที่ ๑๒ ไทยมีกำลังคนสมรรถนะสูงมุ่งเรียนรู้อย่างต่อเนื่องตอบโจทย์การพัฒนาแห่งอนาคต</p> <p>หมวดหมู่ที่ ๔ ไทยเป็นศูนย์กลางทางการแพทย์และสุขภาพมูลค่าสูง</p> | - | ยุทธศาสตร์ที่ ๔ พัฒนาคชน ชุมชน และสังคมให้น่าอยู่เข้มแข็งมั่นคงตามปรัชญาเศรษฐกิจพอเพียง | ยุทธศาสตร์ที่ ๓ การพัฒนาสังคมและคุณภาพชีวิต | ยุทธศาสตร์ที่ ๒ การพัฒนาคนและสังคม | กลยุทธ์ที่ ๑๐ การพัฒนาคุณภาพการศึกษา และการพัฒนาการเรียนรู้ | แผนงานการศึกษา | สำนักปลัด |
| | | | | | | | กลยุทธ์ที่ ๒ การพัฒนาสาธารณสุข | แผนงานสาธารณสุข | รพ.สต.บ้านหัวปอ |
| | | | | | | | | | รพ.สต.บ้านกลาง |
| ๕ | ยุทธศาสตร์ที่ ๕ ยุทธศาสตร์ชาติด้านการสร้างการเติบโตบนคุณภาพชีวิตที่เป็นมิตรต่อสิ่งแวดล้อม | <p>หมวดหมู่ที่ ๑ ไทยเป็นประเทศชั้นนำด้านสินค้าเกษตรและเกษตรแปรรูปมูลค่าสูง</p> <p>หมวดหมู่ที่ ๑๐ ไทยมีเศรษฐกิจหมุนเวียนและสังคมคาร์บอนต่ำ</p> | เป้าหมายที่ ๒ ยุติความหิวโหยบรรลุความมั่นคงทางอาหารและยกระดับโภชนาการและส่งเสริมเกษตรกรรมที่ยั่งยืน | ยุทธศาสตร์ที่ ๑ บริหารจัดการเกษตรและอุตสาหกรรมสู่มาตรฐานครบวงจรและเป็นมิตรกับสิ่งแวดล้อม | <p>ยุทธศาสตร์ที่ ๑ การพัฒนาเศรษฐกิจ</p> <p>ยุทธศาสตร์ที่ ๒ การพัฒนาทรัพยากรธรรมชาติสิ่งแวดล้อมและพลังงาน</p> | ยุทธศาสตร์ที่ ๓ การพัฒนาด้านเศรษฐกิจ | <p>กลยุทธ์ที่ ๗ การพัฒนาก่อสร้างปรับปรุงและบำรุงรักษาระบบน้ำอุปโภค บริโภค และน้ำเพื่อการเกษตร</p> <p>ยุทธศาสตร์ที่ ๔ การพัฒนาด้านสิ่งแวดล้อมและทรัพยากรธรรมชาติ</p> | <p>แผนงานการเกษตร</p> <p>แผนงานเกษตรชุมชน</p> <p>แผนงานการเกษตร</p> | <p>กองช่าง</p> <p>สำนักปลัด</p> |
| | | | | ยุทธศาสตร์ที่ ๓ การบริหารจัดการทรัพยากรธรรมชาติสิ่งแวดล้อมอย่างยั่งยืน | | | กลยุทธ์ที่ ๑๓.การพัฒนาฟื้นฟูและอนุรักษ์ทรัพยากรธรรมชาติและสิ่งแวดล้อม | แผนงานสร้างความเข้มแข็งชุมชน | |
| ๖ | ยุทธศาสตร์ที่ ๔ ยุทธศาสตร์ชาติด้านการสร้างโอกาสและความเสมอภาคทางสังคม | <p>หมวดหมู่ที่ ๑๒ ไทยมีกำลังคนสมรรถนะสูงมุ่งเรียนรู้อย่างต่อเนื่องตอบโจทย์การพัฒนาแห่งอนาคต</p> <p>หมวดหมู่ที่</p> | - | ยุทธศาสตร์ที่ ๔ พัฒนาคชน ชุมชน และสังคมให้น่าอยู่เข้มแข็งมั่นคงตามปรัชญาเศรษฐกิจพอเพียง | ยุทธศาสตร์ที่ ๕ การเสริมสร้างธรรมาภิบาลและการบริหารกิจการบ้านเมืองที่ดี | ยุทธศาสตร์ที่ ๕ การพัฒนาการบริหารงาน การจัดการองค์กรภายใต้ระบบธรรมาภิบาล | <p>กลยุทธ์ที่ ๑๔ การส่งเสริมการมีส่วนร่วมในการพัฒนาท้องถิ่นของประชาชน</p> <p>กลยุทธ์ที่ ๑๖ พัฒนาการจัดเก็บรายได้ให้ทันสมัยและมีประสิทธิภาพ</p> | แผนงานบริหารทั่วไป | สำนักปลัด |

| | | | | | | | | | |
|-----|--|---|------------|---|--|--|---|------------------------|------------|
| | | ๑๓ไทยมี ภาครัฐที่ ทันสมัยมี ประสิทธิภาพ และตอบ โจทย์ ประชาชน | | | | | กลยุทธ์ที่ ๑๕ การ พัฒนาบุคลากรและ องค์กรให้ทันสมัยมี ประสิทธิภาพใน การบริหารเพื่อให้ การบริการที่ดีแก่ ประชาชนและเป็น องค์กรธรรมาภิบาล | | |
| ๗ | ยุทธศาสตร์ที่ ๖ ยุทธศาสตร์ ชาติด้านการ ปรับสมดุล และพัฒนา ระบบการ บริหารจัดการ ภาครัฐ | <p>หมวดหมู่ที่ ๑๒ไทยมี กำลังคน สมรรถนะสูง มุ่งเรียนรู้ อย่างต่อเนื่อง ตอบโจทย์การ พัฒนาแห่ง อนาคต</p> <p>หมวดหมู่ที่ ๑๓ไทยมี ภาครัฐที่ ทันสมัยมี ประสิทธิภาพ และตอบ โจทย์ ประชาชน</p> | - | ยุทธศาสตร์ที่ ๔ พัฒนาคนชุมชน และสังคมให้น่าอยู่ เข้มแข็งมั่นคงตาม ปรัชญาเศรษฐกิจ พอเพียง | ยุทธศาสตร์ที่ ๕ การเสริมสร้างธรร มาภิบาลและการ บริหารกิจการ บ้านเมืองที่ดี | ยุทธศาสตร์ที่ ๕ การ พัฒนาการ บริหารงาน การ จัดการองค์กร ภายใต้ระบบธรร มาภิบาล | กลยุทธ์ที่ ๑๕ การ พัฒนาบุคลากรและ องค์กรให้ทันสมัยมี ประสิทธิภาพใน การบริหารเพื่อให้ การบริการที่ดีแก่ ประชาชนและเป็น องค์กรธรรมาภิบาล | แผนงาน บริหารทั่วไป | สำนักปลัด |
| ๘ | ยุทธศาสตร์ที่ ๑ ยุทธศาสตร์ ชาติด้านความ มั่นคง | <p>หมวดหมู่ที่ ๑๒ไทยมี กำลังคน สมรรถนะสูง มุ่งเรียนรู้ อย่างต่อเนื่อง ตอบโจทย์การ พัฒนาแห่ง อนาคต</p> | - | ยุทธศาสตร์ที่ ๔ พัฒนาคนชุมชน และสังคมให้น่าอยู่ เข้มแข็งมั่นคงตาม ปรัชญาเศรษฐกิจ พอเพียง | ยุทธศาสตร์ที่ ๕ การเสริมสร้างธรร มาภิบาลและการ บริหารกิจการ บ้านเมืองที่ดี | ยุทธศาสตร์ที่ ๕ การ พัฒนาการ บริหารงาน การ จัดการองค์กร ภายใต้ระบบธรร มาภิบาล | กลยุทธ์ที่ ๑๑ การ ส่งเสริมสนับสนุน ทำนุบำรุงศาสนา ศิลปวัฒนธรรม ประเพณีและภูมิ ปัญญาท้องถิ่น | แผนงาน บริหารทั่วไป | สำนักปลัด |
| ๙ | ยุทธศาสตร์ที่ ๔ ยุทธศาสตร์ ชาติด้านการ สร้างโอกาส และความ เสมอภาคทาง สังคม | <p>หมวดหมู่ที่ ๑๒ไทยมี กำลังคน สมรรถนะสูง มุ่งเรียนรู้ อย่างต่อเนื่อง ตอบโจทย์การ พัฒนาแห่ง อนาคต</p> | - | ยุทธศาสตร์ที่ ๔ พัฒนาคนชุมชน และสังคมให้น่าอยู่ เข้มแข็งมั่นคงตาม ปรัชญาเศรษฐกิจ พอเพียง | ยุทธศาสตร์ที่ ๕ การเสริมสร้างธรร มาภิบาลและการ บริหารกิจการ บ้านเมืองที่ดี | ยุทธศาสตร์ที่ ๕ การ พัฒนาการ บริหารงาน การ จัดการองค์กร ภายใต้ระบบธรร มาภิบาล | กลยุทธ์ที่ ๑๔ การ ส่งเสริมการมีส่วนร่วม ในการพัฒนา ท้องถิ่นของ ประชาชน | แผนงาน บริหารทั่วไป | สำนักปลัด |
| รวม | ๖ ยุทธศาสตร์ | ๗ หมวดหมู่ | ๒ เป้าหมาย | ๔ ยุทธศาสตร์ | ๕ ยุทธศาสตร์ | ๕ ยุทธศาสตร์ | ๑๔ กลยุทธ์ | ๑๐ แผนงาน | ๕ หน่วยงาน |

